

ТИСКОВИНА

ПОШТАРИНА ПЛАЋЕНА  
КОД ПОШТЕ 24000  
СУБОТИЦА

# СЛУЖБЕНИ ЛИСТ

ГРАДА СУБОТИЦЕ



**БРОЈ: 12**

**ГОДИНА: LIII**

**ДАНА: 17. март 2017.**

**ЦЕНА: 87,00 ДИН.**

Република Србија  
Аутономна Покрајина Војводина  
Град Суботица  
ГРАДОНАЧЕЛНИК  
Број: П-021-34/2017  
Дана: 10.02.2017.  
24000 Суботица  
Трг слободе 1  
Тел: 024/626-884  
БЛ/КМ

На основу члана 51. став 1. тачка 5. Статута Града Суботице («Службени лист Општине Суботица», бр. 26/08 и 27/08 – испр. и «Службени лист Града Суботице», бр. 46/11 и 15/13) и члана 9. став 2. Одлуке о оснивању Буџетског фонда за подстицање развоја талентованих спортиста Града Суботице («Службени лист Града Суботице», бр. 53/16),

Градоначелник Града Суботице дана 10. фебруара 2017. године доноси

## РЕШЕЊЕ

о именовану председника и чланова  
Комисије за доделу средстава за подстицање  
развоја талентованих спортиста Града  
Суботице

### I

У Комисију за доделу средстава за подстицање развоја талентованих спортиста Града Суботице (у даљем тексту : Комисија) именују се:

1. Немања Симовић, за председника,

2. Ђула Ладоцки, за члана,
3. Горан Маринковић, за члана,
4. Корнелија Миросављевић, за члана и
5. Оливера Марјановић, за члана.

Лица из става 1. ове тачке именују се са наредним даном од дана доношења овог решења, на мандатни период од четири године.

### II

Председнику и члановима Комисије припада накнада за рад у висини од двоструког износа од нето основице за обрачун зараде запослених чија се зарада обезбеђује у буџету Града Суботице за месец за који се врши исплата накнаде.

Накнада се исплаћује само оним члановима Комисије који присуствују седници Комисије.

Уколико се током месеца одржава више седница исплаћује се накнада само за једну седницу.

Исплата накнаде се врши из средстава предвиђених буџетом Града Суботице у разделу II, глава 01, Програм 16, Функција 110.

### III

Стручне, административне и техничке послове за потребе Комисије обавља секретаријат Градске управе Града Суботице надлежан за послове друштвених делатности.

### IV

Ово решење објавити у „Службеном листу Града Суботице“.

**Градоначелник**  
**Богдан Лабан с.р.**

**Република Србија**  
**Аутономна Покрајина Војводина**  
**Град Суботица**  
**ГРАДОНАЧЕЛНИК**  
**Број: П-021-25 /2017**  
**Дана: 6.03.2017. године**  
**24000 Суботица**  
**Трг слободе 1**  
**Тел: 024/626-718**  
**БЛ/ЕК**

На основу члана 4. став 1. Споразума о оснивању, деловању и начину рада Социјално-економског савета Општине Суботица, број П-16-1/2004 од 13. априла 2004. године и члана 51. став 1. тачка 10. Статута Града Суботице («Службени лист Општине Суботица», бр. 26/08 и 27/08-исправка и «Службени лист Града Суботице», бр. 46/11 и 15/13)

Градоначелник Града Суботице, дана 6. марта 2017. године, доноси

### **Р Е Ш Е Њ Е**

**о разрешењу и именовању чланова Социјално-економског савета Општине Суботица**

#### **I**

Разрешавају се у Социјално-економском савету Општине Суботица, са даном доношења овог решења:

1. Саша Вучинић, дужности члана,
2. Марија Биачи, дужности члана и
3. Ласло Карай, дужности члана.

#### **II**

У Социјално-економски савет Општине Суботица именују се:

1. мр Акош Ујхели, ( Mgr. Újhelyi Ákos) за члана,
2. Илија Ђукановић, за члана и
3. Јасмина Стевановић, за члана.

Лица из става I. ове тачке именују се у Социјално-економски савет Општине Суботица са наредним даном од дана доношења овог решења.

#### **III**

Ово решење објавити у «Службеном листу Града Суботице».

**Градоначелник**  
**Богдан Лабан с.р.**

По извршеном сравњењу са изворним текстом, утврђено је да се у објављивању изворног текста Решења о давању сагласности на Упутство о поступку и објављивању раскопавања и поправци саобраћајница, који је донет од стране Градског већа Града Суботице под бројем П-344-240/2017 дана 20. фебруара 2017. године и који је објављен у „Службеном листу Града Суботице“,

бр. 7 дана 20. фебруара 2017. године, поткрала техничка грешка, па се на основу члана 8. став 2. Одлуке о објављивању аката органа Града Суботице («Службени лист Општине Суботица», бр. 29/08) врши следећа

### **И С П Р А В К А**

#### **I**

Уз Решење о давању сагласности на Упутство о поступку и објављивању раскопавања и поправци саобраћајница број П-344-240/2017 од 20. фебруара 2017. године, који је објављен у „Службеном листу Града Суботице“, бр. 7 дана 20. фебруара 2017. године, као саставни део Решења, требало је да буде објављено Упутство о поступку и објављивању раскопавања и поправци саобраћајница.

#### **II**

Ову исправку објавити у „Службеном листу Града Суботице“.

Главни и одговорни уредник, „Службеног листа Града Суботице“

Ђула Ладозки, дипл. Правник с.р.

Број: 32-13/17

Дана: 17. 02. 2017. године

На основу члана 31. став 3. Одлуке о општинским путевима, улицама и некатегорисаним путевима („Сл. лист Града Суботице“ број 6/17) и члана 17. став 1. тачка 20. Одлуке о оснивању „Јавног предузећа за управљање путевима, урбанистичко планирање и становање“ Суботица („Службени лист Града Суботице“ бр. 47/16) Надзорни одбор „Јавног предузећа за управљање путевима, урбанистичко планирање и становање“ Суботица на својој 62. седници одржаној дана 17. 02. 2017. године доноси

### **УПУТСТВО**

**О ПОСТУПКУ И ОБАВЉАЊУ РАСКОПАВАЊА И ПОПРАВЦИ САОБРАЋАЈНИЦА НАКОН РАСКОПАВАЊА ЗБОГ ИНТЕРВЕНЦИЈА НА ПОДЗЕМНИМ ИНСТАЛАЦИЈАМА У ГРАДУ СУБОТИЦИ**

### **I ОСНОВНЕ ОДРЕДБЕ**

#### **Члан 1.**

Овим упутством уређује се поступак раскопавања општинских путева и улица (у даљем тексту: локални пут) и других јавних површина, због планираних и хитних интервенција на подземним инсталацијама.

Под раскопавањем локалног пута и других јавних површина подразумевају се радови у вези са постављањем нових, мењањем,

премештањем или уклањањем постојећих подземних или надземних инсталација, објеката, постројења и уређаја, главних и помоћних водова јавне комуналне и друге мреже и радови везани за прикључење или искључење појединих објеката на јавну комуналну и другу мрежу.

Раскопима ради хитних интервенција, сматрају се радови из става 2. овог упутства који се морају извести ради отклањања изненадног квара, при чему радови не трпе одлагање због могућности настајања повећане материјалне штете, односно опасности и слично.

Раскопавање локалног пута и других јавних површина може се вршити само на основу одобрења које издаје „Јавно предузеће за управљање путевима, урбанистичко планирање и становање“ Суботица (у даљем тексту: Управљач).

## **II РАСКОПАВАЊЕ ЗБОГ ХИТНИХ ИНТЕРВЕНЦИЈА**

### **Члан 2.**

Раскопавање због хитне интервенције може се започети без одобрења Управљач, али је инвеститор, односно извођач уз сагласност инвеститора, дужан да о започетој односно извршеној интервенцији без одлагања обавести секретаријат Градске управе надлежан за инспекцијско-надзорне послове, и да првог наредног радног дана поднесе захтев Управљачу за издавање одобрења за раскопавање.

Раскопавање због хитне интервенције мора се изводити у складу са овим Упутством.

## **III ПОСТУПАК ЗА ДОБИЈАЊЕ ОДОБРЕЊА ЗА РАСКОПАВАЊЕ**

### **Члан 3.**

Захтев за издавање одобрења за раскопавање локалног пута и других јавних површина подноси инвеститор, односно извођач уз писану сагласност инвеститора, најкасније осам дана пре почетка извођења радова.

Захтев из става 1. овог члана садржи:

1. податке о подносиоцу захтева,
2. ознаку сврхе раскопавања,
3. време почетка и завршетка радова везаних за раскопавање,
4. време почетка и завршетка радова на довођењу раскопане јавне површине у првобитно стање и
5. лице за контакт.

Уз захтев из става 1. овог члана прилажу се следећи докази:

1. скица трасе раскопавања јавне површине, са исказом димензија укупно површине раскопа,
2. грађевинска дозвола, односно други одговарајући акт којим се одобрава извођење радова, уколико је такво одобрење потребно и
3. доказ о регулисању обавезе довођења раскопане површине у првобитно, односно

технички исправно стање (уговор о асфалтирању, озелењавању и др.).

Стручни надзор Управљача одмах по добијању пријаве хитне интервенције излази на лице места и приступа вршењу стручног надзора у погледу квалитета радова.

### **Члан 4.**

Одобрење за раскопавање јавне површине садржи: податке о подносиоцу захтева, време почетка и завршетка радова везаних за раскопавање, услове и начин извођења радова у погледу одржавања чистоће, депоновања земље и материјала, осигурања раскопа, обавезу подносиоца захтева да затражи сагласност секретаријата Градске управе надлежног за послове саобраћаја на саобраћајни пројекат постављања саобраћајне сигнализације, услове и рок за довођење јавне површине у првобитно стање.

Уколико то ситуација налаже, раскопавање јавне површине се може одобрити у етапама.

Против одобрења из става 1. овог члана може се поднети жалба Градском већу у року од 15 дана од дана достављања одобрења.

Одобрење се доставља секретаријату Градске управе надлежном за инспекцијско-надзорне послове.

### **Члан 5.**

Пре отпочињања радова на раскопавању извођач радова је дужан да постави привремену саобраћајну сигнализацију и обезбеди место на коме се изводе радови и исту одржава током извођења радова, а након завршетка радова, односно враћања локалног пута, односно друге јавне површине у првобитно стање, исту уклони.

### **Члан 6.**

Раскопавања се, изузев у случају хитне интервенције, могу изводити по правилу у времену од 1. марта до 1. новембра текуће године.

Изузетно, уколико се из неподвижених разлога мора вршити раскопавање изван времена одређеног у претходном ставу, у одобрењу за раскопавање утврдиће се посебни услови о начину извршења посла у вези одржавања јавне чистоће, депоновања земље, безбедности саобраћаја, довођења у првобитно односно технички исправно стање и др.

### **Члан 7.**

Ако се на основу одобрења секретаријата Градске управе надлежног за послове саобраћаја на саобраћајни пројекат постављања привремене саобраћајне сигнализације, приликом раскопавања јавне површине режим саобраћаја мора изменити, одобрење се доставља Министарству унутрашњих послова -

Полицијској управи у Суботици, Станици хитне медицинске помоћи и јавном предузећу односно предузетнику којем је Град поверио обављање комуналне делатности превоза путника у градском саобраћају.

#### **Члан 8.**

Ако услед раскопавања или радова везаних за раскопавање настану оштећења на стамбеним, комуналним или другим објектима, уређајима или инсталацијама, инвеститор односно извођач је дужан без одлагања али најкасније првог наредног радног дана обавестити власника објекта односно правно лице или предузетника који се стара о одржавању оштећеног објекта.

Трошкове настале услед отклањања оштећења из става 1. овог члана сноси инвеститор, односно извођач радова.

#### **Члан 9.**

Стручни надзор над извођењем радова који захтевају раскопавање јавног пута и друге јавне површине врши Управљач.

Ако Управљач утврди да се инвеститор, односно извођач радова не придржава саобраћајно-техничких услова садржаних у одговарајућој сагласности из члана 4. овог Упутства и услова за раскопавање из одобрења, обавестиће о томе надлежног инспектора ради предузимања одговарајућих мера.

#### **Члан 10.**

Враћање у првобитно стање локалног пута и друге јавне површине, саобраћајне сигнализације и опреме, оштећених приликом извођења радова на локалном путу, врши инвеститор, односно извођач уз стручни надзор Управљача у складу са прописима који регулишу планирање и изградњу.

Трошкове из става 1. овог члана сноси инвеститор.

#### **Члан 11.**

У случају да инвеститор не врати у првобитно стање локални пут и друге јавне површине, саобраћајну сигнализацију и опрему, оштећених приликом извођења радова на локалном путу инспектор надлежан за комуналне послове наложиће решењем инвеститору да врати раскопану површину јавне намене у првобитно стање у року који не може бити дужи од осам дана.

У случају да инвеститор не поступи у складу са решењем из става 1. овог члана, инспектор надлежан за комуналне послове наложиће извршење решења Управљачу на терет инвеститора.

#### **Члан 12.**

Квалитет изведених радова на затрпавању и збијању рова, као и на поправци коловозне и

тротоарске конструкције (завршни слој) мора да гарантује трајност у року од најмање две године од дана завршетка радова.

У случају да у гарантном року дође до слегања рова, наступе оштећења и деформације на коловозном и тротоарском застору, поправку насталих оштећења и деформација у гарантном року ће извршити Инвеститор или Управљач о трошку инвеститора, чијом кривицом је због некавалитетног рада настала деформација и оштећење.

#### **Члан 13.**

На новоизграђеним локалним путевима није дозвољено раскопавање у гарантном року од 2 године, изузев ако је у питању хитна интервенција у смислу ове одлуке.

У случају да инвеститор раскопава тротоар паралелно чија је ширина до 1,5 m, у обавези је да асфалтни слој врати у целој ширини тротоара, а ако је тротоар шири од 1,5 m, у обавези је да асфалтни слој врати у половини ширине тротоара.

У случају да инвеститор раскопава тротоар попречно, у обавези је да асфалтни слој врати 20 cm шире од рова са обе стране.

У случају да инвеститор раскопава коловоз паралелно, у обавези је да асфалтни слој врати у целој ширини коловозне, односно саобраћајне траке коју раскопава.

У случају да инвеститор раскопава коловоз попречно, у обавези је да асфалтни слој врати 20 cm шире од рова са обе стране.

#### **Члан 14.**

Начин полагања инсталација на локалном путу мора бити у складу са технологијом одржавања путева.

Инвеститор је у обавези да све инсталације које се полажу на локалном путу евидентира у надлежном Катастру водова.

#### **Члан 15.**

Уколико радови захтевају затварање или измену режима саобраћаја на дужи период (дуже од 24 часа), предузеће које раскопава улицу дужно је да поднесе захтев Секретеријату Градске управе Града Суботице надлежном за послове саобраћаја за добијање сагласности за измену режима саобраћаја у току извођења радова.

### **IV УПУТСТВО ЗА РАД**

#### **Члан 16.**

До доношења техничких услова којима се уређује раскопавање и поправка саобраћајница након раскопавања због интервенција на подземним инсталацијама, предузећа која раскопавају саобраћајницу и врше интервенције на подземним инсталацијама дужна су да се придржавају следећег упутства:

1. Извршити обележавање локације раскопане површине прописном саобраћајном сигнализацијом, ноћу оградити и осветлити (детаљно упутство у прилогу). На видном месту у зони раскопавања поставити таблу са натписом: „Хитна интервенција“ – Назив предузећа које обавља хитну интервенцију.
2. Радове изводити тако да се омогући несметан и безбедан саобраћај, пролаз пешака и прилаз зградама.
3. У току радова стално одржавати ред и чистоћу тако да се возила и пешаци не прљају и не оптерећују, а материјал не растура, не разноси и да се не ствара прашина или блато.
4. Заштитити сливнике кишне канализације и поклопце канализације.
5. У току радова неупотребљив материјал одмах одвозити са градилишта, а по завршетку радова градилиште очистити и опрати.

#### Члан 17.

##### Ископ рова

Сечење коловозне конструкције саобраћајнице врши се тестером, пикамерима и секачима.

Ископ материјала из рова вршити машински или ручно. Материјал добијен ископом одмах уклонити – трансортovati на место предвиђено за одлагање.

#### Члан 18.

У вертикалном смислу ров се дели на три зоне:

- зона инсталације
- зона испуне
- зона коловозне конструкције.

##### Технологија испуњавања рова

###### а) зона инсталације

Темељење инсталације мора бити на носивом и обрађеном тлу. Слаба места (муљ, органски и раскашени материјал) треба уклонити и заменити, односно поправити, како би се обезбедило потпуно налагање инсталације.

Слој за израду „јастука“ на који се поставља инсталација треба да буде од ситнозрног некохерентног материјала величине зрна до 10 mm. Обично се користи песак или гранулисани ситнозрни шљунак. У зависности од врсте инсталације „јастук“ се може радити и од мршавог бетона.

Цела ширина рова мора бити урађена као „јастук“. Минимална дебљина је 0.10-0.20 m. Зона око инсталације и изнад инсталације насипа се некохерентним материјалом у слојевима дебљине до 15 cm, уз инсталацију, а изнад инсталације у висини до 30 cm (заштитни слој) у слојевима.

Збијање материјала око инсталације и простора око ње вршити ручним алатом – лаким механичким средствима. Када постоје услови за рад са водом, као и за отицање воде, може се вршити збијање материјала око инсталације и изнад инсталације водом.

###### б) зона испуне

Затрпавање рова у зони испуне врши се погодним материјалом у слојевима до 30cm. Сваки слој се посебно збија. Збијање до 1m изнад инсталације врши се лаким средствима, а преко 3m могу се користити тешка средства за збијање.

Материјали за насипање у зони испуне могу бити следећи:

1. Некохерентни крупнозрни доброгранулисани песковити шљункови
2. Једнолично гранулисани пескови и шљункови са степеном неравномерности <10 (Савски песак, песак „Дунавац“)
3. Дробљени камен до 30mm, U>6
4. Кохерентни материјал са учешћем шљунковито-дробљеног материјала >30%

У коловозима главних улица (нарочито у улицама којима пролазе возила јавног превоза путника), затрпавање се мора обавити самоуградним бетонима мале чврстоће у складу са одобрењем издатим од стране Управљача.

У зеленим површинама и другом простору ван саобраћајница, затрпавање зоне испуне вршити материјалом из ископа уколико је подобан. Последњи слој од 20 cm извести од истог материјала од кога је изведена околна површина.

За контролу квалитета материјала којим се врши испуна, обављају се следећа геомеханичка испитивања:

1. Гранулометријски састав,
2. Границе конзистенције,
3. Садржај органских и сагоривих материја

Уграђивање и степен збијености контролише се методом одређивања запреминских тежина насутог материјала (балон тест, метода песка, метода цилиндром, нуклеарна метода), као и другим методама (пенетрациони тест+CBR и сл.).

Критеријуми за оцену квалитета испуне су:

Тип зоне	Саобраћајнице
----------	---------------

Постељница инсталације	90% СТД Проктора
Зона цеви	95%
Зона испуне више од 2m од површине коловоза	97% СТД
Зона испуне мање од 2m од површине коловоза	100% СТД
Постељница коловозне конструкције	мин. 100% СТД

Уколико је инсталација постављена на дубини мањој од 2 m од површине коловоза, приликом извођења радова обратити посебну пажњу да приликом збијања не дође до оштећења исте. Ако није могуће остварити захтеване збијености материјала изнад инсталације, сваки такав случај ће се посебно анализирати од стране стручног надзора Управљача.

Насипање рова, тј. зону испуне извести до горње површине постојеће коловозне конструкције. У зони саобраћајнице последњих 20 cm извести од дробљеног материјала крупноће до 30 mm.

Одређивање модула стишљивости путем кружне плоче као критеријум за оцену квалитета изведених радова треба избегавати ради неприступачности (узан радни простор).

Евентуално, овом методом вршити испитивања на завршном слоју испуне (за саобраћајнице  $M_e < 60 \text{MPa}$ ).

#### в) Зона коловозне конструкције

Предузеће које изводи хитну интервенцију, врши сечење асфалта погодним средствима (тестера, компресор и сл.). На тај начин се добијају равне ивице и површине правилног облика. По завршеном сечењу, предузеће које изводи хитну интервенцију уклања исечену коловозну конструкцију и зону испуне све до коте постељнице и врши додатно збијање на делу рова-испуне (постељница коловозне конструкције). Коловозна конструкција изводи се према прописима и стандардима за ту врсту посла и упутствима стручног надзора Управљача. Препоручује се да се испод асфалтних слојева дебљине приближно 5 cm ради бетонска стабилизација у дебљини постојећег тампонског слоја. Уколико се испуна врши самоуградним бетоном, она се у том случају ради до асфалтних слојева.

### V ДАВАЊЕ ИЗВЕШТАЈА О КВАЛИТЕТУ РАДОВА

#### Члан 19.

Стручни надзор Управљача, задужен за квалитет изведених радова, прати и контролише

насипање рова у зони инсталација и у зони испуне рова.

Излазак стручног надзора за контролу квалитета пада на терет Управљача.

Изузетно, излазак стручног надзора за контролу квалитета, на позив предузећа које изводи радове, а да радови нису спремни за контролу, пада на терет предузећа које је пријавило хитну интервенцију. Излазак стручног надзора за контролу квалитета, на позив предузећа које изводи радове, други и сваки наредни пут ради понављања контроле квалитета, пада на терет предузећа које је пријавило хитну интервенцију.

Обрачун изласка стручног надзора за контролу квалитета вршиће се према ценовнику Управљача.

### VI ПЛАНИРАНЕ ИНТЕРВЕНЦИЈЕ НА ПОДЗЕМНИМ ИНСТАЛАЦИЈАМА

#### Члан 20.

Планиране интервенције на подземним инсталацијама, које захтевају раскопавање јавне површине се изводе према пројектној документацији, стандардима и техничким условима, уз сагласност и дозволу надлежних служби за ту врсту посла.

Извођач или инвеститор планираних интервенција подноси захтев за добијање одобрења за раскопавање Управљачу у складу са чланом 3. овог Упутства.

Извођач планираних интервенција мора да има сопствену текућу контролу квалитета извођења радова.

Стручни надзор Управљача вршиће контролу извођења радова планираних интервенција у свему према пројектној документацији, прописима и стандардима за ту врсту посла, издатим условима и овим упутством.

По завршетку радова Извођач планираних радова дужан је да врати саобраћајницу у првобитно стање у свему према овом упутству.

### VII УПУТСТВО ЗА ПОСТАВЉАЊЕ САОБРАЋАЈНЕ СИГНАЛИЗАЦИЈЕ ЗБОГ ХИТНЕ ИНТЕРВЕНЦИЈЕ НА ПОДЗЕМНИМ ИНСТАЛАЦИЈАМА

#### Члан 21.

У случајевима хитних интервенција на саобраћајној мрежи када је потребно обезбедити посебан режим саобраћаја без претходне сагласности и оверене пројектне документације,

неопходно је поставити адекватну саобраћајну сигнализацију. Зависно од конкретних услова на мрежи сваки од таквих случајева мора се посматрати засебно и потребна саобраћајна сигнализација прилагодити ситуацији. Општа упутства која се могу прилагодити конкретним ситуацијама дата су у наставку:

1. Први саобраћајни знак који обавештава возача да наилазе на радове на путу I-19 поставља се на око 100-150 m пре зоне радова. Испод знака допунском таблом може се прецизирати на којој даљини се обављају радови на путу. Ако нема допунске табле, након зоне радова потребно је обележити завршетак радова знаком I-19 са допунском таблом „Завршетак радова на путу“.
2. На градским саобраћајницама на којима брзина није ограничена испод 50 km/h (у градским условима ограничење је 50 km/h) потребно је поставити знак ограничења брзине П-30 на око 100-150 m испред зоне радова. На око 10 m после зоне радова може се брзина вратити на провобитну.
3. На саобраћајницама на којима је дозвољено претицање мора бити постављен знак забране претицања у зони радова П-28. Знак може бити постављен на око 50-100 m испред зоне радова. После зоне радова дозвољава се претицање.
4. Обавештавања возача на којој страни коловоза се обављају радови односно о сужењу коловоза обезбеђује се знаковима I-5.1 или I-5.2. Ови знакови могу бити постављени на растојању 35-50 m од зоне радова.
5. Сама зона радова обезбеђује се хоризонталним запрекама из оба смера, на којима треба да буду постављени саобраћајни знаци обавезног обилажења П-45 или П-45.1 и знак радови на путу I-19.
6. У двосмерним улицама у којима је ширина слободног дела саобраћајница (на ком се не изводе радови) мања од 5,5 m мора бити обезбеђен једносмеран режим кретања на тој деоници. Једносмеран режим може се спровести на следећи начин:
7. Употребом знакова приоритета Ш-1 и П-33 користи се на саобраћајницама нижег реда и мањег саобраћајног оптерећења.
8. Постављањем привремене саобраћајне светлосне сигнализације или крени/стани табле: користе се на саобраћајницама вишег ранга или на којима је већа густина

саобраћаја, у случајевима лоших временских услова или ноћу. У овом случају потребно је пре привремених семафорских уређаја (око 50 m) поставити знак упозорења наиласка на светлосну сигнализацију I-20. У овом случају зауставна линија или табла текстом: "Кад је упаљено црвено светло чекај овде" поставља се на 2 m испред стуба светлосне сигнализације.

9. У ноћним условима, као и у свим случајевима недовољне прегледности и видљивости неопходно је постављање светлосне сигнализације на спољним ивицама хоризонталних запрека из оба смера, као и постављање вертикалних запрека са светлима целом дужином радова.
10. У случају радова на тротоару или ометања пешачких токова мора бити постављен привремени пешачки мост – конструкција која пешацима омогућава безбедан пролаз.

#### **Члан 22.**

Ово Упутство по прибављеној сагласности Градског већа Града Суботице, ступа на снагу осмог дана од дана објављивања у Службеном листу Града Суботице.

#### **Председник Надзорног одбора Милоје Грбовић с.р.**

По извршеном савређењу са изворним текстом, утврђено је да се у објављивању изворног текста Решења о давању сагласности на Одлуку о накнадама за употребу локалних путева на територији Града Суботице, који је донет од стране Скупштине града Суботице под бројем I-00-344-249/2017 дана 27. фебруара 2017. године и који је објављен у „Службеном листу Града Суботице“, бр. 9 дана 27. фебруара 2017. године, поткрала техничка грешка, па се на основу члана 8. став 2. Одлуке о објављивању аката органа Града Суботице («Службени лист Општине Суботица», бр. 29/08) врши следећа

#### **ИСПРАВКА**

##### **I**

Уз Решење о давању сагласности на Одлуку о накнадама за употребу локалних путева на територији Града Суботице бр. I-00-344-249/2017. од 27. фебруара 2017. године, који је објављен у „Службеном листу Града Суботице“ бр. 9 дана 27. фебруара 2017. године, као саставни део Решења, требало је да буде објављена и Одлука о накнадама за употребу локалних путева на територији Града Суботице, која је донета од стране Надзорног одбора „ЈП за управљање

путевима, урбанистичко планирање и становање“ дана 24. фебруара 2017. године под бројем 32-16/17.

## II

Ову исправку објавити у „Службеном листу Града Суботице“.

**Секретар Скупштине града Суботице с.р.**

**Број: 32-16/17**

**Дана: 24.02.2017. године**

**С у б о т и ц а**

## Ладошки Була

На основу члана 10. Одлуке о општинским путевима, улицама и некатегорисаним путевима („Службени лист Града Суботице“, бр. 6/17) и члана 17. став 1. тачка 20. Одлуке о оснивању „Јавног предузећа за управљање путевима, урбанистичко планирање и становање“ Суботица („Службени лист Града Суботице“ бр. 47/16), Надзорни одбор „Јавног предузећа за управљање путевима, урбанистичко планирање и становање“ Суботица, на својој 63. седници одржаној дана 24.02.2017. године, доноси

## О Д Л У К У

### о накнадама за употребу локалних путева на територији Града Суботице

## I УВОДНА ОДРЕДБА

### Члан 1.

Овом одлуком се утврђује висина накнада за употребу општинских путева и улица на територији Града Суботице (у даљем тексту: локални пут):

1. накнада за ванредни превоз,
2. накнада за постављање рекламних табли, рекламних панова, уређаја за сликовно или звучно обавештење или оглашавање на локалном путу, односно на другом земљишту које користи управљач локалног пута,
3. накнада за закуп делова земљишног појаса локалног пута,
4. накнада за постављање водова и инсталација на локалном путу (за водовод, канализацију, електричне, телефонске, телеграфске водове, електронске комуникације и сл.),
5. годишња накнада за коришћење комерцијалних објеката којима је омогућен приступ са локалног пута.

## II НАКНАДА ЗА ВАНРЕДНИ ПРЕВОЗ

### Члан 2.

Под ванредним превозом сматра се превоз возилом које само или са теретом премашује прописима дозвољено осовинско оптерећење, укупну масу, ширину, дужину или висину.

### Члан 3.

Накнада за ванредни превоз на локалним путевима утврђује се за:

- 1) прекорачење дозвољене димензије;
- 2) прекорачење дозвољене укупне масе;
- 3) прекорачење дозвољеног осовинског оптерећења.

Обвезник плаћања накнаде за ванредни превоз је лице коме је издата дозвола за обављање ванредног превоза у складу са прописима којима се уређује безбедност саобраћаја на путевима.

### Члан 4.

Основица за обрачун накнаде из члана 3. став 1. тачка 1) ове Одлуке је прекорачење дозвољене дужине, ширине, висине возила изражене у метрима и дужине релације изражене у километрима коју возило прелази, са или без терета.

Основица за обрачун накнаде из члана 3. став 1. тачка 2) ове Одлуке је прекорачење дозвољене укупне масе возила (збир масе возила и масе терета на возилу) изражене у тонама и дужине релације изражене у километрима коју возило прелази, са или без терета.

Основица за обрачун накнаде из члана 3. став 1. тачка 3) ове Одлуке је тона по осовини прекорачења дозвољеног осовинског оптерећења возила (збир масе возила и масе терета на возилу) и дужине релације изражене у километрима коју возило прелази, са или без терета.

1. Висина накнаде за ванредни превоз за прекорачење дозвољене димензије



1. За прекорачење највеће дозвољене дужине возила, накнада ако возило празно или са теретом прелази дозвољену дужину		
1)	до 20% (вучно воз. са прикол. до 21,6 м; тегљач са полуп. до 19,8 м)	40,00 дин/км
2)	преко 20%	60,00 дин/км
2. За прекорачење највеће дозвољене ширине возила од 2,5 метара, ако возило празно или са теретом има следећу ширину:		
1)	од 2,51 до 3,00 м	60,00 дин/км
2)	од 3,01 до 4,00 м	120,00 дин/км
3)	преко 4,00 м	180,00 дин/км
3. За прекорачење највеће дозвољене висине од 4,00 метара, ако возило празно или са теретом има следећу висину:		
1)	од 4,01 до 4,50 м	120,00 дин/км
2)	преко 4,50 м	180,00 дин/км

Уколико возило, са или без терета, прекорачује дозвољену дужину, ширину и висину на више места, врши се обрачун само за највећу димензију из сваког прекорачења.

Уколико возило, са или без терета, прекорачује више димензија, укупна накнада представља збир накнада за прекорачења по појединим димензијама.

Трошкови евентуалне демонтаже и монтаже светлосних саобраћајних знакова и светлосних ознака, односно вертикалне саобраћајне сигнализације, падају на терет подносиоца захтева, а обрачунавају се по ценама редовног одржавања истих.

2. Висина накнаде за прекорачење укупне масе возила изнад 40 тона, односно изнад 44 тоне за троосовинско моторно возило са двоосовинском или троосовинском полуприколицом када се превози 40-стопни ИСО контејнер као комбинована превозна операција

За прекорачење укупне дозвољене масе за сваку тону преко 40 тона (44 т)	Накнада (дин/км)
од 41-60	120,00
од 61-80	225,00
преко 80	750,00

У случајевима када је на путу или на његовој деоници ограничено осовинско оптерећење на 8 т и укупна дозвољена маса на 32 т, накнада се обрачунава у динарима по пређеном километру по следећем:

- |                                  |               |
|----------------------------------|---------------|
| 11. за прекорачење од 33 до 45 т | 120,00 дин/км |
| 12. за прекорачење од 46 до 60 т | 225,00 дин/км |
| 13. за прекорачење преко 60 т    | 750,00 дин/км |

У случајевима када је на путу или на његовој деоници ограничено осовинско оптерећење на 6 т и укупна дозвољена маса на 24 т, накнада се обрачунава у динарима по пређеном километру по следећем:

- |                                  |               |
|----------------------------------|---------------|
| 14. за прекорачење од 25 до 36 т | 120,00 дин/км |
| 15. за прекорачење од 37 до 45 т | 225,00 дин/км |
| 16. за прекорачење преко 45 т    | 750,00 дин/км |

3. Висина накнаде за прекорачење дозвољеног осовинског оптерећења

Прекорачење дозвољеног оптерећења по осовини (тона)	НАКНАДА ЗА ОСОВИНСКО ОПТЕРЕЂЕЊЕ НА ПУТУ (динара/осовина)	
	општински путеви	улице
1	500,00	600,00
2	800,00	900,00
3	1.300,00	1.400,00
4	2.100,00	2.400,00
5	2.700,00	3.500,00
6	4.400,00	6.000,00
7	5.900,00	8.000,00

8	7.600,00	11.000,00
9	10.000,00	16.000,00
10	12.000,00	21.000,00

Добијена прекорачења укупне масе и осовинског оптерећења чије се вредности завршавају  $\leq 0,5$  т обрачунавају се за мању целу вредност, а укупне масе и прекорачења осовинског оптерећења чије се вредности завршавају изнад 0,5 т обрачунавају се за већу целу вредност.

За осовинска преоптерећења преко 10 тона по осовини, накнада се увећава за по 35% у односу на износ накнаде утврђен за претходно осовинско преоптерећење, почев од износа накнаде за осовинско преоптерећење од 10 тона по осовини.

#### Члан 5.

За превозе који се врше по једној дозволи за више идентичних превоза, обрачун накнаде се врши тако што се утврђена накнада за појединачни превоз помножи са бројем одобрених превоза.

За возила или прикључна возила за која се издаје временска дозвола утврђује се годишња накнада у вредности од 100.000,00 динара по возилу.

#### Члан 6.

Захтев за издавање дозволе за ванредни појединачни превоз и временске дозволе, подноси се „Јавном предузеће за управљање путевима, урбанистичко планирање и становање Суботица“ (у даљем тексту: Управљач).

Управљач је дужан да одлучи о захтеву и подносиоца захтева обавести о висини утврђене накнаде за издавање дозволе у року од осам дана од дана пријема потпуног захтева.

Подносилац захтева, накнаду за издавање дозволе за ванредни појединачни превоз, односно за издавање временске дозволе, плаћа у року од осам дана од дана пријема обавештења из става 2. овог члана, а пре презимања дозволе.

### III НАКНАДА ЗА ПОСТАВЉАЊЕ РЕКЛАМНИХ ТАБЛИ, РЕКЛАМНИХ ПАНОА, УРЕЂАЈА ЗА СЛИКОВНО ИЛИ ЗВУЧНО ОБАВЕШТАВАЊЕ ИЛИ ОГЛАШАВАЊЕ НА ЛОКАЛНОМ ПУТУ, ОДНОСНО НА ДРУГОМ ЗЕМЉИШТУ КОЈЕ КОРИСТИ УПРАВЉАЧ ПУТА

#### Члан 7.

Обвезник плаћања накнаде за постављање рекламних табли, рекламних паноа, уређаја за сликовно или звучно обавештавање или оглашавање на локалном путу, односно на другом земљишту које користи Управљач, је лице које користи локални пут за постављање рекламних табли, рекламних паноа, уређаја за сликовно или звучно обавештавање или оглашавање на локалном путу, односно на другом земљишту које користи Управљач.

#### Члан 8.

Основица за обрачун накнаде за постављање рекламних табли, рекламних паноа, уређаја за сликовно или звучно обавештавање или оглашавање на локалном путу, односно на другом земљишту које користи управљач локалног пута је комад, односно метар квадратни ( $m^2$ ) средства за оглашавање.

#### Члан 9.

Висина накнаде за постављање рекламних табли, рекламних паноа, уређаја за сликовно или звучно обавештавање или оглашавање на локалном путу, односно на другом земљишту које користи Управљач дата је у табели:

ТИП СРЕДСТАВА ЗА ОГЛАШАВАЊЕ		НАКНАДА
ОГЛАСНИ ПАНО (БИЛБОРД)	једностранни	3.000,00 динара/комад/месечно
	двострани	5.000,00 динара/комад/месечно
РЕКЛАМНА ТАБЛА НА СТУБУ ЈАВНЕ РАСВЕТЕ		1.000,00 динара/комад/месечно
ОГЛАШАВАЊЕ НА АУТОБУСКИМ СТАЈАЛИШТИМА		1.000,00 динара/комад/месечно
ДИСПЛЕЈ, СВЕТЛЕЋЕ ОЗНАКЕ И РЕКЛАМНИ УРЕЂАЈ		1.000,00 динара/ $m^2$ /месечно
НАМЕНСКА ОГЛАСНА ТАБЛА, КОНЗОЛНИ ЗАШТИТНИ ЗНАК И РЕКЛАМНА ТАБЛА		700,00 динара/ $m^2$ /месечно
РЕКЛАМНО ПЛАТНО И ТРАНСПАРЕНТ – БАНЕР		10,00 динара/ $m^2$ /дневно
ДРУГА СРЕДСТВА ЗА ОГЛАШАВАЊЕ		500,00 динара/ $m^2$ /месечно

#### Члан 10.

Захтев за издавање одобрења за постављање рекламних табли, рекламних паноа, уређаја за сликовно или звучно обавештавање или оглашавање на локалном путу, односно на другом земљишту које користи управљач пута подноси се Управљачу.

Управљач решењем утврђује накнаду приликом издавања одобрења за постављање, а иста се плаћа месечно, до петог у месецу за претходни месец.

#### IV НАКНАДА ЗА ЗАКУП ДЕЛОВА ЗЕМЉИШНОГ ПОЈАСА ЛОКАЛНОГ ПУТА

##### Члан 11.

Обвезник плаћања накнаде за закуп делова земљишног појаса локалног пута је корисник делова земљишног појаса локалног пута.

##### Члан 12.

Основица за обрачун накнаде за закуп делова земљишног појаса локалног пута и другог земљишта које користи управљач је метар квадратни (м<sup>2</sup>) закупљеног путног земљишта у зависности од значаја пута, а које се користи за приступ објеката (станица за снабдевање моторних возила горивом, мотела, хотела, ресторана, аутосервиса, продавница, стоваришта, отпада, мегамаркета и сл.).

##### Члан 13.

За закуп одређеног дела земљишног појаса поред локалног пута, а које се користи за приступ објеката (станица за снабдевање моторних возила горивом, мотела, хотела, ресторана, аутосервиса, продавница, стоваришта, отпада, мегамаркета и др.) плаћа се накнада, зависно од површине коришћеног путног земљишта у висини од:

За општински пут	120,00 дин/м <sup>2</sup> /месечно
За улицу	90,00 дин/м <sup>2</sup> /месечно

Обрачун закупљеног путног земљишта врши се на основу пројектне документације или мерењем на лицу места уколико није могуће доћи до пројектно техничке документације.

##### Члан 14.

Накнаду за закуп делова земљишног појаса јавног пута утврђује управљач приликом закључења уговора са обвезником плаћања накнаде.

Накнада из става 1.овог члана плаћа се месечно, до петог у месецу за претходни месец.

#### V НАКНАДА ЗА ПОСТАВЉАЊЕ ВОДОВА И ИНСТАЛАЦИЈА НА ЛОКАЛНОМ ПУТУ

##### Члан 15.

Обвезник плаћања накнаде за постављање водова и инсталација (оптички каблови, електронске комуникације – телефон, телеграф, интернет каблови, електро, водовод, канализација и сл.) на локалном путу је лице које користи локални пут за постављање инсталација.

##### Члан 16.

Основица за плаћање накнаде за постављање водова и инсталација (оптички каблови, електронске комуникације – телефон, телеграф, интернет каблови, електро, водовод, канализација и сл.) на јавном путу је метар (м) постављених инсталација, у зависности од пречника (ширине).

##### Члан 17.

За постављање водова и инсталација (оптички каблови, електронске комуникације – телефон, телеграф, интернет каблови, електро, водовод, канализација и сл.) поред, испод или изнад (укрштај) локалног пута плаћа се једнократна накнада по метру постављених инсталација пречника (или ширине) до 0,01 метара, а за инсталације већег пречника накнада се сразмерно повећању пречника (или ширине) линеарно увећава.

ВОДОВИ И ИНСТАЛАЦИЈЕ	Накнада у динарима по метру постављених инсталација пречника до 0,01 метара	
оптички каблови и електронске комуникације	до 1000м	60,00 дин/м
	од 1001м до 5000м	55,00 дин/м
	преко 5000м	50,00 дин/м
електро и гасне инсталације		30,00 дин/м
остали водови и инсталације		20,00 дин/м

**Члан 18.**

Захтев за издавање сагласности за постављање водова и инсталација (оптички каблови, електронске комуникације – телефон, телеграф, интернет каблови, електро, водовод, канализација и сл.) на локалном путу подноси се Управљачу.

Управљач је дужан да одлучи о захтеву и подносиоца захтева обавести о висини утврђене накнаде за издавање сагласности у року од осам дана од дана пријема потпуног захтева.

Подносилац захтева накнаду за издавање сагласности за постављање водова и инсталација, плаћа у року од осам дана од дана пријема обавештења из става 2. овог члана, а пре преузимања сагласности.

**VI ГОДИШЊА НАКНАДА ЗА КОРИШЋЕЊЕ КОМЕРЦИЈАЛНИХ ОБЈЕКТА КОЈИМА ЈЕ ОМОГУЋЕН ПРИСТУП СА ЛОКАЛНОГ ПУТА****Члан 19.**

Обвезник плаћања накнаде за коришћење комерцијалних објеката (станица за снабдевање моторних возила горивом, самосталних станица за снабдевање моторних возила течним нафтним гасом, мотела, хотела, ресторана, аутосервиса, продавница, стоваришта, отпада, мегамаркета и сл.) којима је омогућен приступ са локалног пута је корисник тих комерцијалних објеката.

Накнаду из претходног става овог члана не плаћају корисници комерцијалних објеката чија корисна површина не прелази 200м<sup>2</sup>, осим станица за снабдевање моторних возила горивом и самосталних станица за снабдевање моторних возила течним нафтним гасом.

**Члан 20.**

Основица за плаћање накнаде за коришћење комерцијалних објеката којима је омогућен приступ са локалног пута утврђује се према врсти објекта и значају пута на којем је омогућен приступ.

**Члан 21.**

Накнада за коришћење комерцијалних објеката којима је омогућен приступ са локалног пута плаћа се годишње, и то:

- 1) 180,00 динара/м<sup>2</sup> за комерцијалне објекте којима је омогућен приступ са општинског пута
- 2) 120,00 динара/м<sup>2</sup> за комерцијалне објекте којима је омогућен приступ са улице.

Висина накнаде за станице за снабдевање моторних возила горивом се утврђује у паушалном износу по објекту на годишњем нивоу, у следећем износу:

- 1) 250.000,00 динара за станице за снабдевање моторних возила горивом којима је омогућен приступ са општинског пута
- 2) 200.000,00 динара за станице за снабдевање моторних возила горивом којима је омогућен приступ са улице.

Висина накнаде за самосталне станице за снабдевање моторних возила течним нафтним гасом утврђује се у паушалном износу по објекту на годишњем нивоу, у следећем износу:

- 1) 125.000,00 динара за самосталне станице за снабдевање моторних возила течним нафтним гасом којима је омогућен приступ са општинског пута
- 2) 100.000,00 динара за самосталне станице за снабдевање моторних возила течним нафтним гасом којима је омогућен приступ са улице.

Обрачун корисне површине која одговара намени и функцији објекта, врши се на основу пројектне документације или мерењем на лицу места уколико није могуће доћи до пројектно техничке документације.

**Члан 22.**

Накнаду за коришћење комерцијалних објеката којима је омогућен приступ са јавног пута решењем утврђује Управљач.

Накнаде из става 1, 2. и 3. претходног члана утврђују се у годишњем износу и плаћају у 12 једнаких месечних рата до петог у месецу за претходни месец.

**Члан 23.**

Порез на додату вредност за накнаде утврђене овом одлуком обрачунава се и наплаћује у складу са прописима којима се уређује порез на додату вредност.

**Члан 24.**

Ова одлука по прибављеној сагласности Скупштине Града Суботице, ступа на снагу осмог дана од дана објављивања у „Службеном листу Града Суботице“.

**Председник Надзорног одбора  
Милоје Грбовић с.р.**

**РЕПУБЛИКА СРБИЈА  
АП ВОЈВОДИНА  
ГРАД СУБОТИЦА  
ГРАДСКА УПРАВА  
Број: ИВ-151-18/2017  
Датум: 20.02.2017.г.  
Суботица, Трг слободе 1**

На основу члана 30. став 1. тачка 13. Одлуке о Градској управи Града Суботице ("Службени лист Града Суботице", бр. 6/10, 8/13, 24/14, 20/15, 44/16 и 47/16),

Начелник Градске управе дана 20. 02. 2017. г. доноси

**ПРАВИЛНИК  
о допунама Правилника о стручном  
оспособљавању и  
усавршавању запослених**

**Члан 1.**

У Правилнику о стручном оспособљавању и усавршавању запослених ("Службени лист Града Суботице", бр. 40/13) у члану 4. став 1. додаје се нова тачка:

"4) плаћењем трошкова стицања и продужавања важења лиценце неопходне за обављање послова радног места на које је запослени распоређен."

**Члан 2.**

У члану 17. став 3. додаје се нова алинеја:  
"- број, датум и врста стечене лиценце запосленог."

**Члан 3.**

Овај правилник ступа на снагу осмог дана по објављивању у "Службеном листу Града Суботице."

**Начелник Градске управе  
Марија Ушумовић Давчик, мастер правник  
с.р.**

По извршеном сравњењу са изворним текстом, утврђено је да се у објављивању изворног текста Одлуке о усвајању Локалног акционог плана запошљавања за 2017. годину за Град Суботицу, која је донета од стране Скупштине града Суботице под бројем I-00-10-11/2017 дана 27. фебруара 2017. године и која је објављена у „Службеном листу Града Суботице“ бр. 9 дана 27. фебруара 2017. године, поткрала техничка грешка, па се на основу члана 8. став 2. Одлуке о објављивању аката органа Града Суботице («Службени лист Општине Суботица», бр. 29/08) врши следећа

**ИСПРАВКА**

**I**

Уз Одлуку о усвајању Локалног акционог плана запошљавања за 2017. годину за Град Суботицу бр. I-00-10-11/2017 од 27. фебруара 2017. године, која је објављена у „Службеном листу Града Суботице“ бр. 9 дана 27. фебруара 2017. године, као саставни део Одлуке, требало је да буде објављен и Локални акциони план запошљавања за 2017. годину за Град Суботицу.

**II**

Ову исправку објавити у „Службеном листу Града Суботице“.

**Ладоцки Ђула  
секретар Скупштине града Суботице с.р.**

<b>УВОД.....</b>	<b>14</b>
<b>СИТУАЦИОНА АНАЛИЗА .....</b>	<b>15</b>
Географски положај.....	15
Демографски услови.....	15
Запосленост .....	17
Индустрија и МСП.....	18
Понуда радне снаге.....	19
Индустријско - пословне зоне у Суботици.....	19
Очекиване инвестиције и даљи кораци.....	21

Туризам у функцији економског развоја .....	21
Сарадња са репрезентативним синдикатима.....	22
<b>СТАЊЕ И ТОКОВИ НА ЛОКАЛНОМ ТРЖИШТУ РАДА.....</b>	<b>22</b>
Незапосленост .....	22
Структура незапослених лица – теже запошљиве категорије .....	24
Вишак запослених.....	26
Рањиве групе на тржишту рада .....	27
Жене на локалном тржишту рада .....	27
Самозапошљавање и ново запошљавање жена .....	28
Особе са инвалидитетом на локалном тржишту рада .....	29
Млади на локалном тржишту рада.....	31
Лица старија од 45 година живота .....	32
Роми на локалном тржишту рада .....	32
<b>ПРИОРИТЕТИ ПОЛИТИКЕ ЗАПОШЉАВАЊА .....</b>	<b>34</b>
<b>МАПИРАЊЕ ЗАИНТЕРЕСОВАНИХ СТРАНА У ПРОЦЕСУ ИЗРАДЕ ЛОКАЛНОГ АКЦИОНОГ ПЛАНА ЗАПОШЉАВАЊА .....</b>	<b>35</b>
Анализа проблема запошљавања у Суботици.....	36
Потенцијали запошљавања на локалном нивоу.....	36
<b>SWOT АНАЛИЗА .....</b>	<b>37</b>
<b>АКЦИОНИ ПЛАН ЗАПОШЉАВАЊА ЗА 2017. ГОДИНУ .....</b>	<b>37</b>

## ЛИСТА АКРОНИМА

ЛС	-	Локална самоуправа
НСЗ	-	Национална служба за запошљавање
ЛСЗ	-	Локални савет за запошљавање
МСП	-	Мала и средња предузећа
АПВ	-	Аутономна покрајина Војводина
РС	-	Република Србија
ОСИ	-	Особе са инвалидитетом
НВО/ОЦД	-	Организација цивилног друштва
КЗМ	-	Канцеларија за младе
НАПЗ	-	Национални акциони план запошљавања
ЕЦР	-	Едукативни центар Рома
РРА	-	Регионална развојна агенција

## УВОД

У складу са Законом о запошљавању и осигурању за случај незапослености („Службени гласник РС”, бр. 36/09, 88/10 и 38/15), Локални акциони план запошљавања, представља основни инструмент спровођења активне политике запошљавања на годишњем нивоу.

Локални акциони план запошљавања усклађен је са постојећим националним документом запошљавања – Националним акционим планом запошљавања (у даљем тексту НАПЗ) за 2017 годину.<sup>1</sup> НАПЗ представља операционализацију Националне стратегије запошљавања за период 2011–2020. године („Службени гласник РС”, број 37/11), а у изради овог документа и дефинисању циљева и приоритета политике запошљавања учествовали су социјални партнери, релевантне институције и остале заинтересоване стране.

Након успешне реализације Локалног акционог плана запошљавања за 2011. годину захваљујући коме је отворено 56 нових радних места, Локалног акционог плана запошљавања за 2012. годину путем кога је 99 наших незапослених суграђана пронашло запослење, Локалног акционог плана запошљавања за 2013. годину путем кога је запослено 127 суграђана, Локалног акционог плана запошљавања за 2014. годину путем кога је запослено 113 суграђана, Локалног акционог плана за 2015. годину који је упустио 89

<sup>1</sup>

особа, као и Локалног акционог плана за 2016. годину који је упустио 49 особа Савет за запошљавање града Суботице је дао иницијативу стручним службама за израду документа за 2017. годину.

ЛАПЗ 2017 обезбеђује усклађеност са секторским политикама и текућим реформским процесима од значаја и утицаја на област политике запошљавања. Локални акциони план запошљавања за град Суботицу за 2017. годину (у даљем тексту: ЛАПЗ 2017) представља основни инструмент спровођења активне политике запошљавања на локалном нивоу у 2017. години, дефинише циљеви и приоритети политике запошљавања на локалном нивоу и утврђује програме и мере које ће се реализовати како би се достигли постављени циљеви и омогућило одрживо повећање запослености.

Локални акциони план запошљавања за Суботицу за 2017. годину усклађен је и са другим релевантним документима на локалном, покрајинском и републичком нивоу: Покрајинским акционим планом запошљавања, Програмом за побољшање стања у области привреде, предузетништва и занатства у АП Војводини,<sup>2</sup> Покрајинским акционим планом политике за младе,<sup>3</sup> Стратегијом каријерног вођења и саветовања у Републици Србији<sup>4</sup> и Националном стратегијом за побољшавање положаја жена и унапређивање родне равноправности у Републици Србији,<sup>5</sup> као и са Стратегијом локалног одрживог развоја града Суботице за период 2013-2022. године.<sup>6</sup>

У дефинисање и израду локалног акционог плана запошљавања за Суботицу за 2017. годину били су укључени социјални партнери, представници релевантних институција и други локални актери запошљавања, са циљем свестраног сагледавања проблематике запошљавања и стварања могућности за квалитетнију реализацију планираних програма и мера запошљавања на локалном нивоу.

## СИТУАЦИОНА АНАЛИЗА

### Географски положај

Град Суботица се налази у близини државне границе Републике Србије и Мађарске на 46° 05' 55'' северне географске ширине и 19° 39' 47'' источне географске дужине. Као најсевернији град државе и други по величини град у Аутономној Покрајини Војводини, Град Суботица се налази у Севернобачком округу и захвата површину од 1.007 квадратних километара. Просечна надморска висина Суботице је 114 м, 40 м изнад нивоа Тисе код Кањиже и 32 м изнад нивоа Дунава код Баје (Мађарска). Поред Мађарске, Град Суботица се граничи још са четири јединице локалне самоуправе у Републици Србији и то: са Градом Сомбор, Општином Бачка Топола, Општином Сента и Општином Кањижа.

Кроз територију града, пролази транзитни паневропски пут Е-75, преко кога је Суботица повезана са Мађарском на северу и преко Београда са Јужном Европом на југу. У самом градском насељу Суботица, укрштају се магистрални правци према Новом Саду, Сомбору, Хоргошу и Сенти. У близини града налази се велики број граничних прелаза од којих су Хоргош и Келебија најфреквентнији.

Средиште града и округа је градско насеље Суботица. Поред градског насеља Суботице, град обухвата и следећа насеља: Бајмок, Бачки Виногради, Бачко Душаново, Биково, Вишњевац, Горњи Таванкут, Доњи Таванкут, Ђурђин, Келебија, Љутово, Мала Босна, Мишићево, Нови Жедник, Палић, Стари Жедник, Хајдуково, Чантавир и Шупљак.

### Демографски услови

На основу података из пописа становништва, домаћинстава и станова 2011. године, Град Суботица је имао 141.554 становника. Услед негативног природног прираштаја и све учесталијих миграција становништва, број становника је у константном опадању. На основу процена Републичког завода за статистику, процењени број становника Града Суботице на дан 30.06.2016. године је износио 139.011 становника.<sup>7</sup>

Званични резултати пописа становништва из 2011. године приказују следећу дисперзију према месту становања на територији града Суботице:

<sup>2</sup> Извор: <http://www.spriv.vojvodina.gov.rs>

<sup>3</sup> Извор: [http://www.omladina.info/docs/akcioni\\_plan.pdf](http://www.omladina.info/docs/akcioni_plan.pdf) (20.01.2017.)

<sup>4</sup> Извор: [http://www.nsz.gov.rs/live/digitalAssets/1/1336\\_skvis\\_strategijakarijernog.pdf](http://www.nsz.gov.rs/live/digitalAssets/1/1336_skvis_strategijakarijernog.pdf) (05.01.2017.)

<sup>5</sup> Извор:

[http://www.ombudsman.rodnaravnopravnost.rs/attachments/013\\_NACIONALNA%20STRATEGIJA%20ZA%20POBOLJ%20C5%A0ANJE%20POLO%20C5%BDAJA%20%20C5%BDENA%20I%20UNAPRE%20C3%90IVANJE%20RODNE%20RAVNOPRAVNOSTI.pdf](http://www.ombudsman.rodnaravnopravnost.rs/attachments/013_NACIONALNA%20STRATEGIJA%20ZA%20POBOLJ%20C5%A0ANJE%20POLO%20C5%BDAJA%20%20C5%BDENA%20I%20UNAPRE%20C3%90IVANJE%20RODNE%20RAVNOPRAVNOSTI.pdf) (20.01.2017.)

<sup>6</sup> Извор: [http://www.subotica.rs/documents/slorslor\\_sr.pdf](http://www.subotica.rs/documents/slorslor_sr.pdf) (05.01.2017.)

<sup>7</sup> Извор: Републички завод за статистику –

[http://webrzs.stat.gov.rs/WebSite/repository/documents/00/02/35/91/3\\_Stanovnistvo.pdf](http://webrzs.stat.gov.rs/WebSite/repository/documents/00/02/35/91/3_Stanovnistvo.pdf) (05.01.2017.)

ГРАДСКЕ МЕСНЕ ЗАЈЕДНИЦЕ		ПРИГРАДСКЕ МЕСНЕ ЗАЈЕДНИЦЕ		
1. АЛЕКСАНДРОВО	6.669	1. БАЧКИ ВИНОГРАДИ	1.922	
2. БАЈНАТ	2.712	2. БАЧКО ДУШАНОВО	627	
3. ЦЕНТАР И	3.032	3. БАЈМОК	7.414	
4. ЦЕНТАР ИИ	3.137	4. БИКОВО	1.188	
5. ЦЕНТАР ИИИ	4.157	5. ЧАНТАВИР	6.591	
6. ДУДОВА ШУМА	10.259	6. ЂУРЋИН	1.441	
7. ГАТ	4.063	7. ХАЈДУКОВО	2.313	
8. КЕР	3.916	8. КЕЛЕБИЈА	2.142	
9. КЕРТВАРОШ	7.338	9. ЉУТОВО	1.067	
10. МАКОВА СЕДМИЦА	4.820	10. МИШИЋЕВО	377	
11. МАЛИ БАЈМОК	4.884	11. МАЛА БОСНА	1.076	
12. МАЛИ РАДАНОВАЦ	4.617	12. ПАЛИЋ	6.969	
13. НОВИ ГРАД	2.742	13. НОВИ ЖЕДНИК	2.327	
14. НОВО СЕЛО	7.851	14. СТАРИ ЖЕДНИК	1.876	
15. ПЕШЧАРА	6.037	15. ШУПЉАК	1.115	
16. ПРОЗИВКА	8.704	16. ТАВАНКУТ	3.424	
17. РАДАНОВАЦ	2.096	17. ВЕРУШИЋ	708	
18. ЖЕЛЈЕЗНИЧКО НАСЕЉЕ	5.914	18. ВИШЊЕВАЦ	543	
19. ЗОРКА	5.486			
УКУПНО	98.434	УКУПНО	43.120	
УКУПНО	НА	ТЕРИТОРИЈИ	ГРАДА	СУБОТИЦЕ
141.554				

Табела 1. Укупан број становника на територији града Суботице<sup>8</sup>

Кретање укупног броја становништва општине Суботица до 1981. године бележи тенденцију раста, а од 1981. године до последњег пописа 2011. године та тенденција је обрнута. Развој становништва Суботице бележи врло неповољне тенденције, које се огледају у продубљивању три глобална демографска процеса: (1) укупна депопулација (пад броја становника); (2) природна депопулација (број умрлих становника превазилази број живорођене деце) и (3) демографско старење. Током 90-тих година дошло је до бројних друштвено-економских и политичких промена који су утицали на кретање броја становника. Највећи утицај на демографске промене имала су велика миграциона кретања која су допринела приливу избеглих и расељених лица у Суботицу, с једне стране, док је економска и политичка нестабилност допринела повећаном одласку у иностранство, с друге стране. Сложен биланс ових кретања само је једна компонента укупне динамике, а у садејству са природним кретањем које карактерише наставак биолошке депопулације, те урушавање целокупне привреде и лоше спроведени процеси приватизације, довели су до смањења броја становника.

Према подацима Пописа становништва 2011. године, радни контингент града Суботице (старосна група узраста од 15 до 64 године) је износио 97.448 особа, односно 68,84% од укупног броја становника, док је просечна старост становништва износила 41,9 година. У 2012. години, долази до смањења броја радног контингента града Суботице услед негативног природног прираштаја. Укупан број радно способног становништва је износио 96.844 особа, односно 68,76%, а просечна старост је остала непромењена. У 2013. години, наставља се смањење броја радно способног становништва те је радни контингент износио 68,52% од укупног броја становника, односно 96.080 особа. Просечна старост становника је, у 2013. години, износила 42,15 година. Исти тренд се наставља и у 2014. години. Број радно способног становништва износио је 95.151 лица, односно 68,15% од укупног броја становника, док је просечна старост

<sup>8</sup> **Извор:** Републички завод за статистику – Попис становништва, домаћинства и станова у Републици Србији 2011, Становништво књига 2 „Старост и пол, подаци по насељима“ ИСБН 978-86-6161-028-8. – ст. 106-110



становништва наставила са растом и износила је 42,3 године. Током 2015 године наставља се негативни тренд у броју радног контингента становништва и пада на бројку од 94.129 особа.<sup>9</sup>

Суботица	Попис 2011	Процена 2012		Процена 2013		Процена 2014		Процена 2015
Радни контингент (15-64 година)	97.448	96.844	↓	96.080	↓	95.151	↓	94.129
% у укупном броју становника	68,84%	68,76%	↓	68,52%	↓	68,15%	↓	67,71%
Просечна старост	41,9	41,9		42,2	↑	42,3	↑	43,1

Табела 2. Преглед Радног контингента и просечне старости по годинама

Према подацима Пописа становништва 2011. године, у групи радно способног становништва града Суботице, најзаступљенија је старосна група људи од 55 до 59 година старости, која износи 11.405 особа, односно 13,03% радно способног становништва. Друга група по бројности је старосна група људи од 50 до 54 година старости, која броји 10.614 лица и чији удео износи 10,89% од укупног броја радно способног становништва. Затим следи старосна група од 30 до 34 године старости, чији удео износи 11,90% у укупном броју радно способног становништва. Забрињавајући податак је, да је удео групе људи старосног узраста од 15 до 19 година у радно способном становништву, најмањи од свих старосних категорија и износи свега 7,94% или 7.733 особа.

#### Запосленост

Републички завод за статистику објавио је податке о регистрованој запослености за 2015. годину, према новом извору – Централном регистру обавезног социјалног осигурања (ЦРОСО). Такође, развијена је нова методологија заснована на комбиновању података ЦРОСО и Статистичког пословног регистра (СПР).

Преласком на нови извор података проширује се обухват пословних субјеката, па самим тим и броја запослених у тим субјектима, укључујући све модалитете запослености.

Дефиниција регистроване запослености – Под појмом запослени подразумевају се лица која имају формално правни уговор о запослењу, односно заснован радни однос са послодавцем, на одређено или неодређено време; лица која раде ван радног односа, на основу уговора о делу или на основу уговора о обављању привремених и повремених послова; лица која обављају самосталне делатности или су оснивачи привредних друштава или предузетничких радњи; као и лица која обављају пољопривредне делатности а налазе се у евиденцији Централног регистра обавезног социјалног осигурања.

Укупан број запослених у 2016. години износио је 42.356 лица. Запослених код правних лица и предузетника, у радном односу и ван радног односа, као и лица која обављају самосталне делатности или су оснивачи привредних друштава или предузетничких радњи било је 40.732. Регистрованих индивидуалних пољопривредника било је 1.624, што је мање у односу на 2015 годину за 61 регистровано пољопривредника.

Град Суботица		просек 2016.
Укупно		42.732
	Пољопривреда, шумарство и рибарство	784
	Рударство	-

<sup>9</sup> Извор: Републички завод за статистику – Саопштење СН70 (број 187 год ЛХВ, 15.07.201.) Статистика становништва “Процене становништва у Републици Србији у 2014. години” СРБ187 СН70 150715 и обрада на основу података са:

<http://webrzs.stat.gov.rs/WebSite/Public/ReportResultView.aspx?rptKey=indId%3d18030302IND01%26102%3dRS1%2cRS12%2cRS125%2c80438%2640%3d0%2c00%2c01-4%2c05-9%2c10-14%2c15-19%2c20-24%2c25-29%2c30-34%2c35-39%2c40-44%2c45-49%2c50-54%2c55-59%2c60-64%2c65-69%2c70-74%2c75-79%2c80-84%2c85%262%3d201100%2c201200%2c201300%2c201400%2c201500%2623%3d0%2c1%2c2%26sAreaId%3d18030302%26dType%3dName%26lType%3dSerbianCyrillic> (05.01.2017.)

Прерађивачка индустрија	10.725
Снабдевање електричном енергијом, гасом и паром	501
Снабдевање водом и управљање отпадним водама	666
Грађевинарство	1.764
Трговина на велико и мало и поправка моторних возила	8.026
Саобраћај и складиштење	3.281
Услуге смештаја и исхране	1.529
Информисање и комуникације	794
Финансијске делатности и делатност осигурања	467
Пословање некретнинама	133
Стручне, научне, иновационе и техничке делатности	1.392
Административне и помоћне услужне делатности	732
Државна управа и обавезно социјално осигурање	2.058
Образовање	2.678
Здравствена и социјална заштита	3.573
Уметност, забава и рекреација	662
Остале услужне делатности	905
Регистровани индивидуални пољопривредници	1.624

Табела 3. Регистрована запосленост у Суботици, 2017. – годишњи просек.<sup>10</sup>

Посматрајући структуру запослених на територији Града Суботице према делатностима током 2016. године, може се закључити да је највећи број запослених у сектору прерађивачке индустрије, затим у сектору трговине на велико и мало и поправки моторних возила, на трећем месту су запослени у оквиру сектора здравствене и социјалне заштите. Са друге стране, најмањи број запослених је у сектору пословања некретнинама, затим у сектору снабдевања електричном енергијом, гасом и паром, док су на трећем месту запослени у оквиру сектора финансијске делатности и делатности осигурања.

### Индустрија и МСП

Индустрија Суботице је била разноврсна. Поред прехранбене индустрије у разним својим подсекторима, интензивно су се развијали електро-метални комплекс, хемијска индустрија, индустрија текстила, прерада коже и производња обуће, чарапа, штампарије и грађевинарство. У односу на њих може се очекивати мање или више интензиван развој и у будућности, јер располажу потребним ресурсима (капацитети, знање и искуство, потребна радна снага, сировинска основа или расположиве компоненте, тржиште).

Прерађивачка индустрија се сматра најјачом индустријском граном Суботице, а чини је електро и машинска индустрија односно електромашиноградња, подсектор индустрије који је у дубокој кризи, али у коме још увек постоје значајни развојни потенцијали. У оквиру прехранбене индустрије заступљени су подсектори производње, кондиторске индустрије, производње сточне хране. У оквиру текстилне индустрије такође се уочавају позитивна померања, посебно област чарапарства представља значајан потенцијал. Занатство и штампарије представљају препознатљиви део привреде Суботице. Анализе показују да се као слабији подсектори у овом тренутку могу истаћи хемијска индустрија, коју следи индустрија прераде меса у оквиру које наду буди тек неколико мањих капацитета. Такође и некад моћна индустрија прераде воћа и поврћа је услед неадекватне приватизације у дубокој кризи. Неколико мањих винарија отвара ново тржиште за локалне винаре.

Када је реч о малим и средњим предузећима, она су концентрисана углавном у области трговине и услуга, а када је реч о прерађивачкој индустрији, има их у области прехранбене индустрије, прераде пластике, текстилне индустрије. Предузетничке радње се такође у највећем делу концентришу у секторима трговине, услуга, посебно превоза, а тек мањи део њих је активан у области прехранбене индустрије, прераде пластике или електро-металне индустрије.

<sup>10</sup> Извор: Републички завод за статистику – Саопштење ЗП20, Статистика запослености и зарада 2016. године, <http://webzrs.stat.gov.rs/WebSite/Public/PageView.aspx?pKey=27> (05.01.2017)

Посматрајући структуру привреде града према делатностима, закључује се да највећи број привредних друштава и предузетника делује у оквиру сектора: трговина на велико и трговина на мало; поправка моторних возила и мотоцикала.

### Понуда радне снаге

Područje rada/Grupa zanimanja	Nezaposlena lica na dan 31.12.2016. godine				Prijavljene potrebe		Zapošljavanje				Zapošljavanje sa evidencije			
	Ukupno		Osobe sa invaliditetom				Ukupno		Osobe sa invaliditetom		Ukupno		Osobe sa invaliditetom	
	Ukupno	Žene	Ukupno	Žene	Ukupno	Osobe sa invaliditetom	Ukupno	Žene	Ukupno	Žene	Ukupno	Žene	Ukupno	Žene
	7.528	3.527	402	165	1.240	0	18.428	8.564	375	117	3.821	2.001	375	117
Poljoprivreda, proizvodnja i prerada hrane	521	287	40	20	6	0	2.392	951	72	19	557	276	72	19
Šumarstvo i obrada drveta	103	28	5	0	11	0	786	350	29	4	239	115	29	4
Geologija, rudarstvo i metalurgija	8	5	0	0	3	0	1.667	681	24	6	220	107	24	6
Mašinstvo i obrada metala	507	36	57	6	58	0	1.740	440	43	4	368	97	43	4
Elektrotehnika	262	25	11	1	22	0	390	79	7	0	104	43	7	0
Hemija, nemetali i	210	125	9	4	6	0	662	200	9	4	138	47	9	4
Tekstilstvo i kožarstvo	355	337	30	26	164	0	868	728	17	15	286	261	17	15
Komunalne, tapetarske i farbarske	59	1	6	0	26	0	615	353	54	22	183	89	54	22
Geodezija i građevinarstvo	310	111	12	1	12	0	563	57	15	0	130	18	15	0
Saobraćaj	194	35	5	0	22	0	739	11	2	0	99	0	2	0
Trgovina, ugostiteljstvo i turizam	334	208	24	17	138	0	3.211	1.929	51	23	597	382	51	23
Ekonomija, pravo i administracija	689	447	14	7	68	0	1.878	984	27	5	296	177	27	5
Vaspitanje i obrazovanje	185	151	4	3	7	0	785	495	11	8	126	79	11	8
Društveno - humanističko područje	101	70	1	1	3	0	543	336	4	2	95	60	4	2
Prirodno - matematičko područje	92	48	3	2			188	143	0	0	33	28	0	0
Kultura, umetnost i javno	69	49	1	1			194	87	0	0	26	9	0	0
Zdravstvo, farmacija i socijalna	108	83	4	4	52	0	611	502	3	2	177	147	3	2
Fizička kultura i sport	14	4	0	0	3	0	64	15	0	0	14	5	0	0
Ostalo	3.407	1.477	176	72	639	0	532	223	7	3	133	61	7	3

Табела 4. Понуда радне снаге на дан 31.12.2016. године.<sup>11</sup>

Табела приказује потребе послодаваца у сфери новог запошљавања, као и потребе новог запошљавања по подручју рада/група занимања. Узимајући у обзир три највећа подручја рада, запажању су да је највише потреба за радном снагом било из подручја рада текстилства и кожарства, затим из подручја рада трговине, угоститељства и туризма, и на крају из подручја рада здравства, фармације и социјалне заштите.

Што се тиче запошљавања, највише је запослених лица у области пољопривреде, производње и прераде хране, затим у области геологије, рударства и металургије, односно у области машинства и обраде метала.

У сектору МСП потребни су додатни напори у њиховом повезивању и интеграцији ради заједничког наступа на тржишту и према ресурсима које користе у својој производњи. У том смислу иницијативе удруживања у кластере и кооперативе потребно је адекватније подржати.

### Индустријско - пословне зоне у Суботици

<sup>11</sup> Извор: Статистика Националне службе за запошљавање, Понуда радне снаге на дан 31.12.2016. године., Суботица, 2016

У циљу ефикасног решавања проблема економске стагнације и смањење стопе незапослености, Град Суботица је препознао успешну формулу и почетком 2010. године покренуо активности са циљем привлачења домаћих и страних инвестиција. Поред отварања нових радних места, реализацијом инвестиција стичу се многи предуслови прилива средстава у буџет Града наплатом пореза на зараде, пореза на имовину, те накнаде за екологију. Треба имати у виду чињеницу да ће поједина јавна и јавно комунална предузећа дугорочно наплаћивати енергенте и пружати своје услуге инвеститорима, да инвеститори имају тенденцију ангажовања локалне пројектантске и грађевинске оперативе, као и ангажовање мањих локалних фирми и предузећа за потребе функционисања и пословања, да реализацијом инвестиција долази до повећања извоза као и увођење и овладавање новим технологијама и процедурама.

Јануара 2010. године Град оснива Јавно Предузеће "Привредно технолошки паркови Суботица" као тада једино предузеће у Србији чија се делатност искључиво односи на привлачење директних инвестиција. Мисија овог предузећа је оживљавање привреде Града, нарочито у области производње, реализацијом "греенфилд" инвестиција. Предузеће је функционисало до краја 2016. године када на је угашено због Закона о буџетском сиситему.

Од краја 2010. године предузеће "Dunkermotoren" д.о.о. се у Суботици бави производњом микромотора. Од октобра 2012. године, "Dunkermotoren" д.о.о. као купац, послује у оквиру производне хале површине око 4.800 м<sup>2</sup> у власништву предузећа за управљање слободном зоном "Суботица" у Индустријској зони "Мали Бајмок", у оквиру режима слободне зоне. Инвеститор тренутно запошљава око 100 радника и има намеру да у наредном периоду запосли укупно око 200 радника. Ова компанија је у оквиру инвестиције имплементирала и свој развојни центар. 2012. године извршена је аквизиција „Dunkermotoren“-а од стране америчке компаније „Ametek“ која је један од светских лидера у производњи електронских инструмената и елетромеханичких направа. 2. јула 2015. године „Ametek“ је отворио нови производни погон за израду микромотора (Flore Care and Specialty Motors Division) у оквиру екстериторијалног дела Слободне зоне „Суботица“ и тренутно запошљава око 150 радника, док у следећем периоду ова компанија има намеру да прошири капацитете у оквиру подручја слободне зоне.

У септембру 2010. године потписан је Меморандум о разумевању са немачким инвеститором "Norma Group" који се бави израдом компонената за аутоиндустрију. Ова компанија је на основу Уредбе о условима, начину и поступку под којима грађевинско земљиште у јавној својини може отуђити или дати у закуп по цени мањој од тржишне цене, односно закупнине или без накнаде, као и услове, начин и поступак размене непокретности (у даљем тексту: Уредба), задовољила све критеријуме и потписивањем Уговора 23.11.2010. године стекла право укњижења парцеле у власништво без накнаде. Предузеће "Norma grupa Југоистоћна Енгора" д.о.о. од јула 2011. године послује у новоизграђеном производном објекту од око 13.000 м<sup>2</sup> у Индустријској зони "Мали Бајмок", у режиму слободне зоне и тренутно запошљава око 430 радника.

У фебруару 2011. године потписан је Меморандум о разумевању са немачким инвеститором "Continental-Contitech" који се бави израдом компонената за аутоиндустрију. Ова компанија је задовољила све критеријуме на основу Уредбе и потписивањем Уговора 15.09.2011. године, стекла право укњижења парцеле у власништво без накнаде. Од новембра 2012. године инвеститор послује у оквиру новоизграђеног производног објекта прве фазе, површине око 6.000 м<sup>2</sup>, на локацији Индустријске зоне "Мали Бајмок", у оквиру режима слободне зоне и тренутно запошљава око 650 радника. 8. јула 2015. године потписан је нови Меморандум о разумевању са „Contitech Fluid Serbia“ као повезаним лицем инвеститора, а на основу којег ће инвеститор током 2016. године започети изградњу новог производног објекта од 12.200 м<sup>2</sup> као реализацију друге фазе своје инвестиције у Суботици, у оквиру којег има намеру да у периоду од три године запосли додатних 500 радника.

У новембру 2011. године потписан је Меморандум о разумевању са аустријским инвеститором "Swarovski" који се бави производњом и обрадом кристала и кристалних компоненти. Ова компанија је на основу Уредбе, задовољила све критеријуме и потписивањем Уговора 20.03.2012. године, стекла право укњижења парцеле у власништво без накнаде. "Swarovski Subotica" д.о.о. је почетком 2015. године завршио изградњу производног објекта (прва фаза) површине око 15.000 м<sup>2</sup> на локацији Индустријске зоне "Мали Бајмок" у оквиру режима слободне зоне. У наредне три године од добијања Употребне дозволе за производни објекат, "Swarovski Subotica" д.о.о. има намеру да запосли око 600 радника. Такође, уколико се створе погодни економски и тржишни услови, ова компанија би на истој парцели започела изградњу новог производног објекта (друга фаза) и запослила око 300 радника.

Новембра 2011. године потписан је Меморандум о разумевању са италијанским инвеститором "Calzedonia" који се бави производњом дечијих, женских и мушких чарапа, купаћих костима и доњег веша робних марки "Calzedonia", "Intimissimi", "Falconeri" и "Tezenis". Инвеститор је на основу Уредбе задовољно све критеријуме и потписивањем Уговора 26.04.2012. године, стекао право укњижења парцеле у власништво без накнаде. "Calzedonia" је основала ћерку компанију "Gordon" д.о.о. која је од новембра 2013. године започела производњу у новоизграђеном производном објекту (прва фаза) површине око 12.000 м<sup>2</sup> на локацији Индустријске зоне "Мали Бајмок" и тренутно запошљава близу 1.100 радника. У наредне три

године, "Gordon" д.о.о. има намеру да запосли око 1.000 радника, а уколико се створе погодни економски и тржишни услови, ова компанија би на истој парцели започела изградњу новог производног објекта (друга фаза) и запослила око 200 радника.

Августа 2012. године потписан Уговор са привредним друштвом "Tyrolian Real Estate" за куповину парцеле од 4 хектара у Комерцијалној зони "Петар Драпшин" за изградњу "retail" парка. Реализацијом ове инвестиције, продајом парцеле од 4 хектара, Град је отплатио више од 70% вредности целе купљене војне имовине од 144 хектара, а такође и омогућити отварање нових радних места.

Маја 2013. године потписан је купопродајни уговор за две грађевинске парцеле на Индустијској зони "Мали Бајмок" са италијанским инвеститорима "Leonardo" и "Givi" који се баве производњом обуће и кожне галантерије. Новооснована предузећа "Perseo" и "G.C. 013" започели су припремне активности за реализацију инвестиција.

### **Очекиване инвестиције и даљи кораци**

Оснивањем новог Секретаријата за инвестиције и развој у оквиру Градске управе, Град Суботица је на себе преузео послове које су били у надлежности ЈП Привредно-технолошки паркови Суботица у ликвидацији. С тим у вези, настављени су преговори са неколико потенцијалних инвеститора из области производње и комерцијалног сектора који се налазе у различитим фазама.

У циљу креирања позитивне пословне климе пословања за све постојеће и будуће инвеститоре, предузимају се активности даљег инфраструктурног опремања локација намењених, како за „гринфилд“ тако и за „браунфилд“ и „грејфилд“ инвестиције.

Током 2016. године завршена је изградња Пословно производне хале у Привредној зони „Мали Бајмок“. Извршен је технички преглед хале и предат је захтев за добијање употребне дозволе, која се очекује током првог квартала текуће године. С обзиром да је Пословно производна хала у власништву Града Суботице, с једне стране, обогатиће се инвестициона понуда града у сфери „грејфилд“ инвестиција, док ће са друге стране, Град остваривати одређене приходе од давања хале у закуп новим инвеститорима. Прошле године завршена је изградња новог двосмерног саобраћајног прикључка на државни пут 1б реда, као и изградња коловоза и тротоара. Њиховом реализацијом изградње обезбедио се бољи, безбеднији, сигурнији и ефикаснији саобраћај у оквиру Привредне зоне „Мали Бајмок“, за све запослене грађане Суботице, постојеће и будуће производне компаније.

Током 2017. године планира се израда пројекта и започињање изградње Царинског терминала у оквиру Привредне зоне „Мали Бајмок“. Због растућих потреба присутних инвеститора за електричном енергијом, у току је изградња 20 kV кабловског вода од ТС 110/20 kV „Суботица-4“ до северне границе Привредне зоне „Мали Бајмок“. Услед повећане потрошње воде на месечном нивоу и потреба присутних инвеститора, требало би испланирати изградњу инфраструктурних објеката који ће задовољити њихове потребе. Реализацијом свих планираних активности и пројеката, локација Привредне зоне „Мали Бајмок“ задржаће висок степен атрактивности за постојеће присутне инвеститоре, с једне стране, односно повећаваће своју атрактивност за нове инвеститоре, с друге стране. Новим запошљавањем наших суграђана оствариће се вишеструке користи за нашу заједницу: број незапослених суграђана ће се и даље смањивати; повећаће се животни стандард суграђана; повећаће се приходи Града Суботице.

### **Туризам у функцији економског развоја**

Туристичка привреда града, према основним економским индикаторима, даје релативно мали допринос укупном економском развоју. Без обзира на идентификоване потешкоће, град Суботица, са својом туристичком дестинацијом Палић, заузела је значајно место у Стратегији развоја туризма Републике Србије, Националном инвестиционом плану туризма Републике Србије и Програму привредног развоја АП Војводине<sup>12</sup>.

Стратегија развоја Републике Србије, језера Палић и Лудаш третирају као дестинацију првог степена, која може да привуче снажан микс међународних, националних, регионалних и локалних гостију. Из различитих извора, финансирају се пројекти инфраструктуре, попут ТИЦ Палић и реконструкције објекта Велика тераса, Женски шtrand, поплочавање стаза Великог парка на Палићу; као и израда потребне техничке документације и пројеката за битне будуће активности изградње инфраструктуре. За источну обалу обалног појаса језера Палић израђен је и усвојен план детаљне регулације, урађена парцелација и започет процес експропријације. Тренутно је у изради пројекат парцелације за део обалног појаса Палићког језера – јужна и западна обала IV сектора и обале III сектора језера Палић. Такође у процесу

<sup>12</sup> Туризам представља огромни потенцијал што је потврђено и у стратегији развоја туризма Републике Србије који Суботицу и Палић ставља у прва 4 приоритета.

израде је и план детаљне регулације за регулацију обалног појаса Лудашког језера. Захваљујући Мастер плану развоја Бање Палић и Програму развоја туризма региона језера Палић 2015, створена је стручна основа за даљи развој, која предвиђа искоришћеност позитивних одлика дестинације, историјски имиџ летовалишта и бањског купалишта. Добра локација и доступност главним потенцијалним тржиштима, снажна културолошка позадина и квалитетно тржишно окружење, шансе су развоја целокупног ланца вредности дестинације са могућношћу целогодишњег пословања. Започето је неколико приватних инвестиционих активности на изградњи савремених, ексклузивних смештајних и угоститељских капацитета, са свим пратећим садржајима, које тражи данашњи софистицирани, мобилни и динамични туриста.

На територији Суботице константно се подиже квалитет туристичке понуде и унапређују туристички потенцијали који почивају на етнографском наслеђу, нпр. ревитализују се напуштени салашаи, обнављају се виногради, чарде, што свакако доприноси повећању запослености у овој области.

Током 2011. године, у складу са препорукама из Плана развоја туристичког комплекса Палић, интезивно се радило на изградњи комуналне и туристичке инфраструктуре, одржавању и реконструкцији објеката у власништву Града Суботице, као и на објектима на којима је Град Суботица носилац права кориштења, који представљају културну баштину и значајни су за туристичку инфраструктуру. Тако је изграђено 8.500 м<sup>2</sup> приватних објеката туристичке намене и легализован одређени број стамбено-пословних објеката. Завршене су или су у току инвестиције реконструкције у објекте: Женски шtrand, Велика тераса, Багољвар; попљочавање дела стаза Великог парка, паркинг у улици Јожефа Хегедиша, канализација у улицама око језера, у току је процес препарцелације земљишта око језера за успостављање заштитног појаса (зелене бафер зоне) и др.

У току 2016 године је настављено поплочавање шеталишта и завршено бетонирање дела шеталишта улица око Великог парка. Поред тога завршена је I фаза реконструкције термалног базена и његове околине.

За 2017 годину планира се реконструкција левог крила Велике терасе, завршетак реконструкције стазе на пешчаној плажи као и изградња трим стазе и теам билдинг стазе за посетиоце на пешчаној плажи.

Планирају се новине и на страни заштите животне средине – делимична санација Крвавог језера, извођење птичјег острва, међународног коридора за птице, постављање филтера између језера Палић и Крвавог језера ради задржавања неаутохтоних риба. У плану је и коегзистирање заштићеног подручја и туристичког територија на примеру отаварања тапшиног канала, прелаз за посетиоце и прелази за мале животиње.

Поред свега поменутог, планира се и повећање броја манифестација, туристички производи манифестационог туризма.

За даљи развој туристичке дестинације Палић, у складу са Програмом развоја туризма региона језера Палић 2015, неопходно је помоћи и стимулисати мале предузетнике (пружаоце услуга смештаја у туристичком делу Палића) при samozапосљавању, односно регистрацији соба или кућа за одмор. Потребно је стимулисати и постојеће регистроване предузетнике у запосљавању стручног, образованог кадра за потребе сектора туризма и угоститељства, попут: рецепционара, собарица, конобара, помоћних радника у кухињи, ноћних чувара и др.; како би се квалитетом услуге побољшала примамљивост дестинације Палић. Квалитет услуге ангажованих туристичких водича ће допринети свеукупном имиџу дестинације.

## Сарадња са репрезентативним синдикатима

Кроз рад Социјално-економског савета Републике и на локалном нивоу, као и закључивањем посебних споразума и протокола о сарадњи и заједничком деловању између појединих социјалних партнера, размењивана су мишљења и усаглашавани ставови социјалних партнера о појединим питањима од заједничког интереса где синдикати играју веома значајну улогу а посебно у настојањима да се постојећа радна места очувају и унапреди поштовање права запослених, све у складу са законима и европским стандардима.

## СТАЊЕ И ТОКОВИ НА ЛОКАЛНОМ ТРЖИШТУ РАДА

### Основни показатељи:

#### Незапосленост

Број незапослених у Суботици, на дан 31.12.2016. године, износио је 7.528 лица, од чега је 3.527 лица женског пола, односно 46,85%.

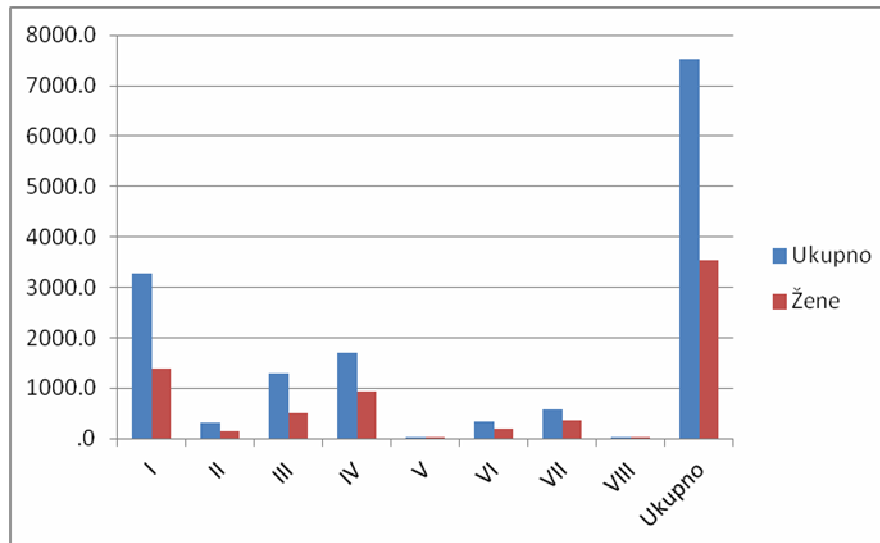
Град Суботица	децембар 2011	децембар 2012	децембар 2013	децембар 2014	децембар 2015	децембар 2016
Незапослени-укупно	10.959	11.325	11.442	10.089	8.879	7.528

<b>Незапослени-жене</b>	5.458	5.696	5.758	4.919	4.183	3.527
<b>Незапослени-жене %</b>	49,80	50,30	50,32	48,76	47,11	46,85

Табела 5. Број и полна структура незапослених у Суботици, по годинама.<sup>13</sup>

Посматрајући временски период за протеклих шест година, може се закључити да је у граду током прве три године посматрања био изражен тренд раста броја незапослених лица. Након тога, током 2015. године, започео је процес смањивања броја незапослених који се наставио и током 2016. године. Исти закључак се може извести и ако се посматра број незапослених жена и њихово учешће у укупном броју незапослених лица.

Степен стручне спреме	2015 децембар		2016 децембар	
	Укупно	Жене	Укупно	Жене
I	3.723	1.590	3.280	1.384
II	392	164	324	136
III	1.659	673	1.281	513
IV	2.006	1.087	1.700	926
V	38	12	32	10
VI	383	234	338	203
VII	678	423	570	353
VIII	0	0	3	2
<b>Укупно</b>	<b>8.879</b>	<b>4.183</b>	<b>7528</b>	<b>3527</b>

Табела 6. Преглед броја незапослених лица по степену стручне спреме у месецу децембру 2015/2016<sup>14</sup>

Графикон 1. Преглед броја незапослених лица по степену стручне спреме у месецу децембру 2016.

У односу на 2015. годину, структура незапослених лица према степену стручне спреме је готово иста, тако највише има лица са I степеном стручне спреме 3.280 (43,57%), затим са IV степеном 1.700 (22,58%), са III степеном 1.281 (17,02%), са VII степеном стручне спреме је 570 лица (7,57%), са II степеном 324 лица (4,3%), са VI степеном стручне спреме је 338 лица (4,49%), број лица са V степеном стручне спреме 32 (0,42%).

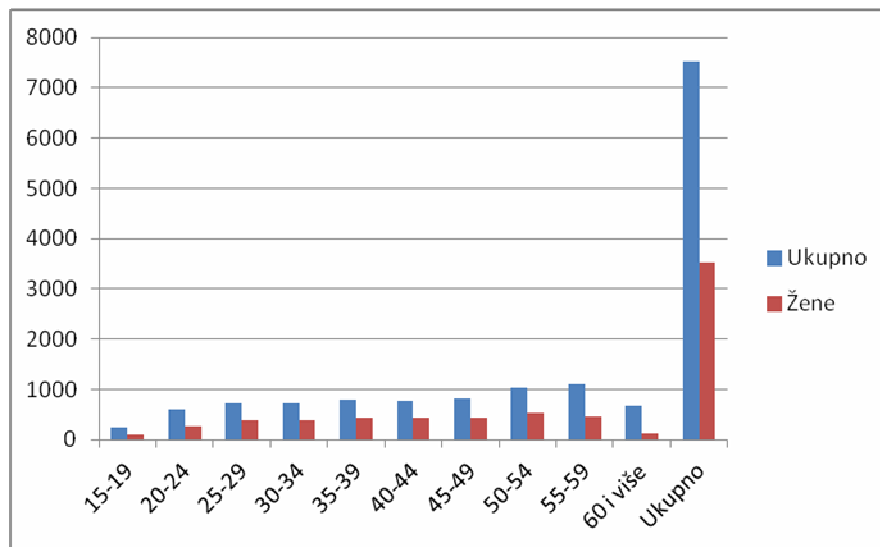
Година старости	2015 децембар		2016 децембар	
	Укупно	Жене	Укупно	Жене

<sup>13</sup> Извор: Национална служба за запошљавање – филијала Суботица Преглед броја запослених лица у месецу децембру од 2011. до 2016. године.

<sup>14</sup> Извор: Национална служба за запошљавање, Преглед броја незапослених лица по степену стручне спреме у месецу децембру 2016, Subotica, 2016



15-19	320	135	252	94
20-24	813	384	611	277
25-29	887	489	727	395
30-34	868	470	722	383
35-39	913	479	799	434
40-44	943	519	765	427
45-49	988	521	830	425
50-54	1.214	594	1.044	527
55-59	1.277	524	1.098	448
60 i više	656	68	680	117
<b>Ukupno</b>	<b>8.879</b>	<b>4.183</b>	<b>7.528</b>	<b>3.527</b>

Табела 7. Преглед броја незапослених лица по годинама старости у месецу децембру 2016<sup>15</sup>

Графикон 2. Преглед броја незапослених лица по годинама старости у месецу децембру 2016.

Према годинама старости највеће учешће имају лица у групи од 55 – 59 година старости 1.098 лица 12,37%, следе лица односно популација од 50-54 године старости 1.044 са 11,76%, лица од 45 до 49 година старости 830 са 9,35%, а најмање је незапослених у групи између 15 и 19 година старости 252 – 2,83%. Према дужини боравка на евиденцији највише је лица која чекају на посао до три 1.314 лица, што је 17,45%, затим број лица која на посао чекају од 1 до 2 година 1.223, односно 16,25%, затим лица која чекају 3 до 5 година -1.081 што износи 14,36%.

### Структура незапослених лица – теже запошљиве категорије

<sup>15</sup> Извор: Национална служба за запошљавање, Преглед броја незапослених лица по годинама старости у месецу децембру 2016, Суботица, 2016.



Незапослена лица		Претходно радно искуство				Укупан број лица која спадају у угрожене категорије	Особе са инвалидитетом		Млади (до 30 година старости)		Дугорочно незапослени		Корисници новчане накнаде у случају незапослености	
		Први пут траже запослење / без радног		Били у радном односу / радно			Укупно	Жене	Укупно	Жене	Укупно	Жене	Укупно	Жене
Укупно	Жене	Укупно	Жене	Укупно	Жене			Укупно	Жене	Укупно	Жене	Укупно	Жене	
7.528	3.527	1.919	1.013	5.609	2.514	6.953	404	167	1.590	766	4.393	2.012	406	180
7.528	3.527	1.919	1.013	5.609	2.514	6.953	404	167	1.590	766	4.393	2.012	406	180
7.528	3.527	1.919	1.013	5.609	2.514	6.953	404	167	1.590	766	4.393	2.012	406	180

Технолошки вишкови		Технолошки вишкови - старији од 55 година		Самохрани родитељи		Оба незапослена родитеља		Интерно раселјена лица		Избеглице		Корисници новчане социјалне помоћи	
Укупно	Жене	Укупно	Жене	Укупно	Жене	Укупно	Жене	Укупно	Жене	Укупно	Жене	Укупно	Жене
648	313	233	77	444	390	497	220	42	24	4	1	2.192	989
648	313	233	77	444	390	497	220	42	24	4	1	2.192	989
648	313	233	77	444	390	497	220	42	24	4	1	2.192	989

Деца у хранителјским породицама		Повратници из иностранства по споразуму о readmisiji		Повратници из затвора		Роми		Жртве трговине људима		Жртве породичног насиља		Остале угрожене категорије		Лица без школе или са непотпуном основном школом	
Укупно	Жене	Укупно	Жене	Укупно	Жене	Укупно	Жене	Укупно	Жене	Укупно	Жене	Укупно	Жене	Укупно	Жене
2	0	0	0	3	1	246	117	1	1	0	0	112	43	1.425	593
2	0	0	0	3	1	246	117	1	1	0	0	112	43	1.425	593
2	0	0	0	3	1	246	117	1	1	0	0	112	43	1.425	593

Табела 8. Преглед броја незапослених лица по теже запошљивим категоријама у месецу децембру 2016<sup>16</sup>

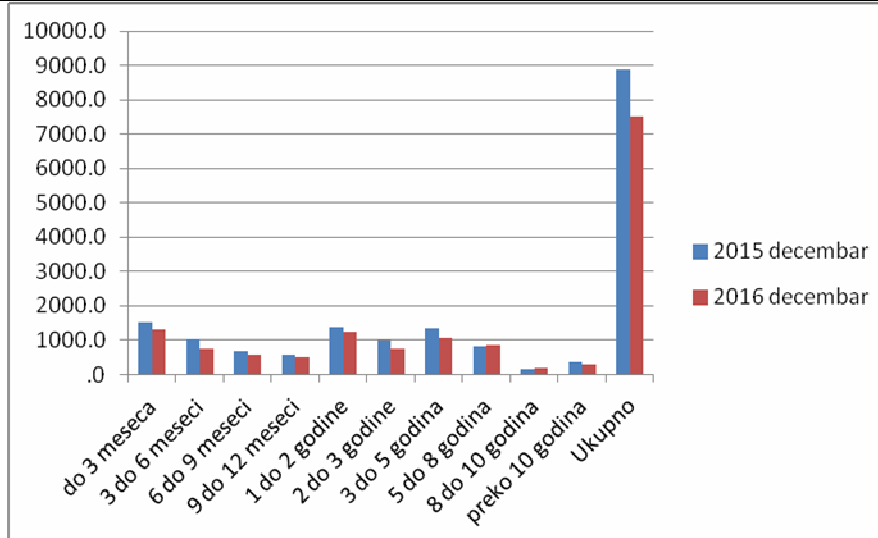
Укупан број незапослених лица у Суботици закључно са децембром 2016. године износи 7.528, од чега је број жена 3.527 односно 46,85 %. Укупан број лица која спадају у угрожене категорије је 6.953, од тога особе са инвалидитетом 404 лица, млађи (до 30 година старости) 1.590, дугорочно незапослени 4.393 лица.

Дужина чекања на запослење	2015 децембар	2016 децембар
До 3 месеца	1.522	1.314
3 до 6 месеци	1.013	763
6 до 9 месеци	689	567
9 до 12 месеци	586	491
1 до 2 године	1.388	1.223
2 до 3 године	1.003	746
3 до 5 година	1.358	1.081
5 до 8 година	807	843
8 до 10 година	163	190
преко 10 година	350	310
<b>Укупно</b>	<b>8.879</b>	<b>7.528</b>

Табела 9. Преглед броја незапослених лица по годинама старости у месецу децембар 2015/2016<sup>17</sup>

<sup>16</sup> Извор: Национална служба за запошљавање, Преглед броја незапослених лица по теже запошљивим категоријама у месецу децембру 2016, Суботица, 2016

<sup>17</sup> Извор: Национална служба за запошљавање, Преглед броја незапослених лица по годинама старости у месецу децембар 2015/2016 године, Суботица



Графикон 3. Преглед броја незапослених лица по дужини чекања на запослење 2015/2016.

Значајан, али нумерички тешко изразив показатељ промене у структури радно активног становништа, који утиче и на запосленост односно незапосленост, је одлив младих високообразованих стручних кадрова. У том смислу су потребне комплексне и целокупне друштвено економске мере које ће подржати рад са студентима и ученицима завршних година у подизању њихових знања и способности за предузетништво и стварање предуслова за подстицај њиховог адекватног запошљавања.

Посебан нагласак треба ставити на јачање менаџерских способности лица која се самозапошљавају, те на подстицање високо образованих лица на самозапошљавање, јер њихово покретање бизниса носи са собом потенцијал повећаног запошљавања свих осталих категорија незапослених. У конкуренцији са глобалним тржиштем успешно могу да се носе само она предузећа који располажу потребним знањем и менаџерским вештинама.

### Вишак запослених

Према члану 153. Закона о раду, послодавац је дужан да донесе програм решавања вишка запослених, ако утврди да ће због технолошких, економских или организационих промена у оквиру периода од 30 дана доћи до престанка потребе за радом запослених на неодређено време и то за најмање: 10 запослених код послодавца који има у радном односу више од 20, а мање од 100 запослених на неодређено, 10% запослених код послодавца који има у радном односу најмање 100 а највише 300 запослених на неодређено и 30 запослених код послодавца који има у радном односу преко 300 запослених на неодређено. Програм је дужан да донесе и послодавац који утврди да ће доћи до престанка потребе за радом из наведених разлога најмање 20 запослених у оквиру периода од 90 дана, без обзира на укупан број запослених код послодавца. Код програма решавања вишкова запослених, послодавац је у складу са чланом 154. Закона о раду, дужан да пре доношења програма у сарадњи са репрезентативним синдикатом и републичком организацијом надлежном за запошљавање, предузме одговарајуће мере за ново запошљавање вишка запослених. У том смислу НСЗ има обавезу да сачини документ – Мишљење и предлог мера за запошљавање вишка запослених и да то сугерише послодавцу који ради програм решавања вишка запослених, а такође се наводе и активне мере које предузима НСЗ – које су актуелно на располагању, ново запошљавање или самозапошљавање, могућност коришћења посредничких услуга, субвенција, обука и слично.

Током 2016. године мали број послодавца је остварио сарадњу са НСЗ, односно филијалом Суботица по питању решавања вишкова запослених, због тога што су послодавци приликом исказивања вишкова запослених углавном доносили Одлуке о проглашавању вишкова запослених и нису имали обавезу доношења Програм решавања вишкова запослених. Обим сарадње са филијалом Суботица смањен је у последње две до три године у односу на ранији период.

У 2016. години Национална служба за запошљавање Суботица радила је 2 програма решавања вишка запослених, у којима је од 342 запослена на неодређено време, вишковима запослених проглашено 38 запослених. Програме решавања вишкова запослених су радили Ветеринарски завод „Суботица“ код кога је престала потреба за радом 27 запослених и ЈКП „Дирекција за изградњу града Суботица“ код кога је престала потреба за радом 11 запослених.

## Рањиве групе на тржишту рада

Рањивим се сматрају групе становништва радног узраста чији су кључни индикатори радног статуса (стопе: запослености, незапослености, активности, рањиве запослености) битно неповољнији од одговарајућих просечних величина за укупно становништво радног узраста.

У Националном акционом плану запошљавања за 2017. годину, приоритет за укључивање у мере активне политике запошљавања имају теже запошљива лица: дугорочно незапослена лица (лица која су незапослена дуже од 12 месеци), незапослени без квалификација или нискоквалификовани, млади до 30 година живота, старији преко 45 година живота, жене и рурално становништво, вишак запослених, особе са инвалидитетом, Роми, избегла и расељена лица и повратници по Споразуму о реадмисији. Такође се у Националном акционом плану запошљавања за 2016. годину уочава заокрет ка унапређењу квалитета радне снаге и потребе подршке улагања у људски капитал, уважавајући смернице и препоруке европске политике запошљавања.

Структуру незапослених лица у Суботици карактерише дугорочна незапосленост, са доминантним учешћем младих и жена у укупном броју незапослених и посебно високом стопом незапослености међу најосетљивијим, рањивим, маргинализованим друштвеним групама – Ромима, избеглицама и интерно расељеним лицима, особама са инвалидитетом, а присутна је и значајна заступљеност лица преко 45 година живота.

Као посебно осетљиве подгрупе унутар хетерогене и бројне групе незапослених, издвајају се и особе са ниским образовним статусом – необразовани или са средњим стручним занимањем и старији радници (преко 45 година живота). Неадекватан образовни статус је последица неусклађености образовног система и потреба тржишта рада, што за последицу има одржавање изражене стопе незапослености ових лица јер са стеченим образовањем не испуњавају тражене услове за одређена радна места, те се дужина њиховог остајања на евиденцији НСЗ продужава често и на неколико година, што представља све већи проблем за друштво и за појединца. Такође, веома је тешко да образовни систем прати процес индустријализације и тако одмах из формалног образовања припреми готове раднике. У многим различитим гранама индустрије извршена је аутоматизација, посебно у прерађивачкој индустрији и потребно је знање сваког појединца учинити свеобухватнијим и применљивим на тржишту рада, што је једино могуће кроз преквалификацију/доквалификацију односно кроз обуке које организује НСЗ, а које су намењене тржишту рада.

Посебно осетљиве/рањиве групе на тржишту рада у Суботици, чине:

1. жене,
2. особе са инвалидитетом,
3. лица старија од 45 година живота,
4. млади и
5. Роми.

## Жене на локалном тржишту рада

Према резултатима пописа становништва из 2011. године на територији града Суботице живело је 141.554 становника. У укупном броју становника, број жена износио је 73.514 у односу на број мушкараца који је 68.040. Велики број радно способних жена ради у зони такозване „сиве“ економије, на повременим пословима, на замени, као раднице код куће, као неплаћене или мање плаћене од мушкараца и тиме њихова друштвена искљученост бива сложенија. Можемо говорити о појави „стакленог плафона“ у друштву који произилази као коначни резултат економске и социјалне неправедности полова. Она се огледа у неколико група фактора које проистичу једни из других:

1. укореењени ставови према мушкој и женској улози у друштву, који често одређују ниво и смер образовања младих жена,
2. сегрегација занимања по полу (традиционално женска занимања су мање плаћена, мање комплексна и наводно захтевају мање способности, а и у оним областима где раде већином жене – мушкарци су на руководећим положајима),
3. неједнако плаћање мушкараца и жена за исти посао у корист мушкараца, без обзира на усвојену законску регулативу (Закон о родној равноправности),
4. потешкоће жена у усклађивању пословних и приватних обавеза .

Иако су разлике у стопама запослености и активности и даље веома велике, постоји тренд постепеног смањивања. Смањивање разлика у основним индикаторима запошљавања мушкараца и жена евидентирано у периоду од 2006. године, указује да активна политика запошљавања коју спроводи Република Србија и подстицање запошљавања жена даје позитивне резултате. До сада је криза имала највећи утицај на делатности, попут грађевинског сектора и прерађивачке индустрије у којима су

заступљени "мушки послови". Из тих разлога потребно је наставити родно равноправно спровођење мера активне политике запошљавања са посебном пажњом на укључивање жена у мере.

Општи индикатори неповољног положаја жена су:

- ▶ економска зависност,
- ▶ незапосленост и проблем заштите права запослених,
- ▶ родни стереотипи у друштву, на послу и снажан социјални притисак,
- ▶ бесплатан рад/привређивање жена на селу, и у приградским насељима са карактеристикама руралног подручја
- ▶ лоша координација између различитих институција и организација,
- ▶ не спровођење Закона о родној равноправности и Конвенције о правима жена
- ▶ проблеми у усклађивању приватних и професионалних улога жена,
- ▶ недовољна едукованост жена у вези са својим правима.

На евиденцији НСЗ од 7.528 незапослених лица на територији града Суботице, 3.527 лица су жене (46.85%).

Циљна група: Жене	Суботица	
	Укупно	%
Укупно	3.527	100,00%
I степен стручне спреме	1.384	39,24%
II степен стручне спреме	136	3,86%
III степен стручне спреме	513	14,54%
IV степен стручне спреме	926	26,25%
V степен стручне спреме	10	0,28%
VI-1 степен стручне спреме	108	3,06%
VI-2 степен стручне спреме	95	2,69%
VII-1 степен стручне спреме	351	9,95%
VII-2 степен стручне спреме	2	0,06%

Табела 10. Преглед незапослених жена по степену стручне спреме

Структура незапослених жена према степену стручне спреме је следећа : највише незапослених лица је са I степеном стручне спреме 1.384 ( 39,24 %), затим са IV stepenom 926 (26.25%), са III степеном 513 (14,54%), са VII степеном стручне спреме је 351 лица (9,95%), са II степеном 136 лица ( 3,86%)са VI степеном стручне спреме је 108 лица (3,06%), док је најмањи број незапослених жена са V степеном стручне спреме – 10 ( 0,28% ).

Према годинама старости, структура жена је следећа: популација од 50 до 54 година старости има највеће учешће у популацији незапослених - 527 жена односно 14,94%. Затим, следе жене у старосној групи 55-59 година старости са 448 жена, односно 12,7%, и жене у старосној групи од 40-44 година са 427 жена односно 12,1%.

### Самозапошљавање и ново запошљавање жена

Самозапошљавање је једна од мера активне политике запошљавања намењена незапосленим лицима са евиденције која имају намеру да покрену самостални бизнис и баве се приватним предузетништвом. Значајно учешће у програмима самозапошљавања на подручју града имају и жене. Неопходан услов за коришћење субвенција за самозапошљавање, поред незапослености јесте и похађање обуке из предузетништва. Сва лица која желе учешће у програму самозапошљавања обавезна су завршити инструктивну обуку из области предузетништва у организацији НСЗ, након чега испуњавају услове за конкурсање. Током 2016. године на подручју града обуку је завршило 156 незапослених лица, од тога су 77 жене или 49,36 %, што је скоро половина и на нивоу претходне и ранијих година.

Највеће учешће жена јесте у програмима субвенције за отварање нових радних места и то 53,09%, за разлику од прошле године када је учешће жена у запошљавању код других послодаваца било најмање у односу на остале мере.

Учешће жена у програмима јавних радова у 2016. години износи 49,12%, што је ниже у односу на претходну годину.

Код програма samozапoшљавања учешће жена у укупном броју лица која су покренула самостални посао јесте 44,26%, што је на нивоу просека из претходне године. Ако се посматра дужи временски период, код свих програма запoшљавања учешће жена је на нивоу вишегодишњег просека који се креће између 40 и 50%.

Предузетнице су највише регистровале радње из области различитих врста услуга, попут фризерско-козметичарских, угоститељских, здравствених, рачуноводствени и ревизорски послови, затим у производној делатности – производња одеће и трговинској делатности, док су друге делатности врло мало заступљене. Овакав тренд развоја услуга се задржава на истом нивоу већ неколико година и није се значајно мењао.

У оквиру женског предузетништва посебну групу чине агропредузетнице које започињу своје мале економске иницијативе на локацијама у приградским насељима чија се економија и развој превасходно базирају на пољопривреди. Ови предузетнички подухвати се покрећу у области диверзификације пољопривредне производње (узгајање нових сорти биљака, органска производња), прераде млека, воћа и поврћа, савремених облика бављења сточарством, у етно предузетништву као и иницијативама у сеоском туризму.

Иако се ова врста предузетништва у већини случајева одвија у оквиру газдинстава (регистрованих), она ипак спада у категорију samozапoшљавања жена, коју треба подржати са посебним обзиром на чињеницу да у овим приградским насељима живи 30 % становништва града Суботице од чега најмање половину чине жене.

Други разлог за подршку samozапoшљавању жена у руралним подручјима Суботице чине опредељења у оквиру Стратегије локалног одрживог развоја (СЛОП) која наглашавају важност унапређења пољопривреде и сеоског туризма као битних развојних потенцијала града. Према новим истраживањима (SeCons i Femina Creativa, UN Women) жене су главне иницијаторке нових идеја и представљају водећу снагу у преображају руралне економије.<sup>18</sup>

#### Особе са инвалидитетом на локалном тржишту рада

Особе са инвалидитетом се свакодневно суочавају са читавим низом препрека када је реч о њиховом запoшљавању, почев од предрасуда, па све до архитектонских баријера и то на сваком кораку. Да би особе са инвалидитетом могле да задовољавају основне егзистенцијалне потребе њима се мора омогућити право на рад, те су потребне минималне измене у погледу радног простора и унапређења могућности приступа радном месту. Чланом 24. Закона о запoшљавању и професионалној рехабилитацији особа са инвалидитетом,<sup>19</sup> наметнута је обавеза запoшљавања особа из ове популације за све послодавце који имају више од 20 радника. Уз помоћ поменутих законских одредби, одређени број особа са инвалидитетом се укључио у свет рада, али то је и надаље недовољно.

Суботица има тежњу да постане град који ће се у потпуности прилагодити особама са инвалидитетом, тако да се последњих година велика пажња посвећује инклузији, како би лица са инвалидитетом постала активни чланови заједнице, који ће својим потенцијалом допринети развоју града. Примери позитивне праксе 2011., 2012., 2013. и 2014. године су показали да особе са инвалидитетом могу успешно да раде и постижу предвиђене резултате, разлике су идентификоване у начину рада и прилагођавању пословног простора.

Међутим, послодавци су само последњи корак у укључивању особа са инвалидитетом на тржиште рада. Целокупан процес образовања треба бити прилагођен и особама са инвалидитетом у стицању потребног знања и квалификација које тржиште изискује.

Град	Број незапослених		Број незапослених ОСИ		% учешћа ОСИ у Укупној незапослености	
	Укупно	Жене	Укупно	Жене	Укупно	Жене
Суботица	7.528	3.527	404	167	5,36%	4,73%

Табела 11. Преглед броја незапослених особа са инвалидитетом и њихово % учешће у укупној незапослености у Суботици

<sup>18</sup> Према полазној студији о предузетништву жена у Србији (SeCon UN Women) и истраживањима Feminine Creative, урбано женско предузетништво је у стагнацији односно опадању, док је предузетништво жена са села у порасту са много занимљивих нових идеја.

У припреми је Стратегија АПВ за побољшање положаја сеоских жена у Војводини, што би требало да отвори нове могућности у овим областима.

<sup>19</sup> Извор: [http://www.nsz.gov.rs/live/digitalAssets/0/327\\_zakon\\_o\\_profesionalnoj\\_rehabilitaciji.pdf](http://www.nsz.gov.rs/live/digitalAssets/0/327_zakon_o_profesionalnoj_rehabilitaciji.pdf) (20.01.2015.)

На евиденцији Суботичке филијала НСЗ је евидентирано 404 особа са инвалидитетом, од тога су 167 жене (4,73%), док је 237 лица мушког пола.

Циљна група: Особе са инвалидитетом	Суботица			
	Укупно	%	Жене	%
Укупно	404	100,00%	167	100,00%
I степен стручне спреме	169	41,83%	66	39,52%
II степен стручне спреме	58	14,36%	24	14,37%
III степен стручне спреме	80	19,80%	34	20,36%
IV степен стручне спреме	72	17,82%	34	20,36%
V степен стручне спреме	2	0,50%	0	0,00%
VI-1 степен стручне спреме	9	2,23%	3	1,80%
VI-2 степен стручне спреме	3	0,74%	1	0,60%
VII-1 степен стручне спреме	10	2,48%	4	2,40%
VII-2 степен стручне спреме	1	0,25%	1	0,60%

Табела 12. Преглед незапослених особа са инвалидитетом по степену стручне спреме

Према степену стручне спреме ситуација је следећа : највише има лица са I степеном стручне спреме 169 (41,83%), затим са III степеном стручне спреме 80 лица (19,80%), са IV степеном стручне спреме 72 лица (17,82%), са II степеном стручне спреме је 58 лица (14,36%), са VI степеном стручне спреме 12 лица (2,97%), са VII степеном стручне спреме 11 лица (2,72%) и са V степеном стручне спреме 3 лица (0,5%).

Општи индикатори неповољног положаја особа са инвалидитетом на тржишту рада су:

- ▶ економска зависност и немогућност да се из те зависности сопственим снагама изађе,
- ▶ архитектонске баријере,
- ▶ предрасуде и социјална изолованост,
- ▶ слаба мобилност која доводи до губитака у социјалним контактима, тешкоће у радној адаптацији,
- ▶ недовољна сензибилисаност послодаваца за потребе и могућности радног ангажовања.

Принципи усмерени против дискриминације који имају за циљ јачање свести друштва о потреби инклузије особа са инвалидитетом, као и о њиховим једнаким правима, која су универзална и важе за све су:

- повећање поштовања различитости коз индивидуална права,
- социјални приступ и уклањање баријера,
- подстицање инклузије кроз запошљавање,
- подршка процесу социјалне интеграције,
- јачање и ширење социјалних структура које садрже партиципативност,
- подизање нивоа обавештености и подизање свести јавног мњења.

Оно што је карактеристично за особе са инвалидитетом је да се само мали број лица запошљава у оквиру своје квалификације или стручне спреме, него се запошљавају према својим очуваним психофизичким могућностима.

Град	Број запослених са евиденције		Број запослених OSI са евиденције		% учешће OSI у укупном запошљавању	
	Укупно	Жене	Укупно	Жене	Укупно	Жене
Суботица	3.821	2.001	177	72	4,63%	3,60%

Табела 13. Запошљавање особа са инвалидитетом и њихово % учешће у укупном запошљавању у Суботици (од 01.01.2016. до 31.12.2016. године)

Од почетка године закључно са 31.12.2016. године у Суботици запослено је 177 особа са инвалидитетом, од тога 72 жена (40,68%), кроз јавне радове у 2016 години Град Суботица је омогућила да буду запослене и особе са инвалидитетом, те је пружила подршку и путем имплементације пројеката из сфере социјалне заштите.

**Млади на локалном тржишту рада**

Младима на тржишту рада у Суботици, иако често могу имати предност при запошљавању, недостатак радног искуства отежава процес првог запослења тако да је проценат оних који први пут траже посао изузетно висок. Део популације младих нема развијену свест о потреби самосталног развоја каријере. Недостатак вештина идентификован је у следећим областима: представљање послодавцима кроз писање ЦВ, припреме мотивационог писма, развој стилова наступа на интервјуима. С друге стране, млади су адаптивни и мобилни што креира предуслове лакшег запошљавања изван места боравка, и у срединама које су оријентисане на кадар са високом стручном спремом.

Достигнути ниво образовања младих је релевантан структурни индикатор нивоа образовања једног дела контингента радне снаге који у блиској будућности одређује развојни потенцијал земље.

Град	Број незапослених		Број незапослених Младих (до 30 година)		% учешћа Младих (до 30 година) у укупној незапослености	
	Укупно	Жене	Укупно	Жене	Укупно	Жене
Суботица	7.528	3.527	1.590	766	21,12%	21,72%

Табела 14. Преглед броја незапослених Младих (до 30 година) и њихово % учешће у укупној незапослености у Суботици

Током 2016. године на евиденцији НСЗ филијале у Суботици, незапослених лица млађих од 30 година било је 1.590, односно 21,12% укупне популације незапослених. Од укупног броја незапослених који спадају у групу млади (до 30 година) 21,72% од укупног броја незапослених који спадају у групу млади (до 30 година) 21,72% су особе женског пола.

Циљна група: Млади (до 30 година)	Суботица			
	Укупно	%	Жене	%
УКУПНО	1.590	100,00%	766	100,00%
I степен стручне спреме	560	35,22%	232	30,29%
II степен стручне спреме	33	2,08%	16	2,09%
III степен стручне спреме	267	16,79%	90	11,75%
IV степен стручне спреме	400	25,16%	205	26,76%
V степен стручне спреме	1	0,06%	1	0,13%
VI-1 степен стручне спреме	3	0,19%	2	0,26%
VI-2 степен стручне спреме	92	5,79%	65	8,49%
VII-1 степен стручне спреме	234	14,72%	155	20,23%
VII-2 степен стручне спреме	0	0	0	0

Табела 15. Преглед незапослених младих (до 30 година) по степену стручне спреме

Највише незапослених младих је било без завршене основне школе, односно са I степеном стручне спреме 35,22%, затим, са IV степеном стручне спреме 25,16%, док је са III степеном стручне спреме 16,79%, са VII степеном стручне спреме 14,72%.

Анализа запошљавања младих показује да се најчешће запошљавају кроз флексибилне облике рада на хонорарним, привременим и повременим пословима, ван просторија послодавца и да раде за ниже зараде.

Град	Број запослених са евиденције		Број запослених Младих (до 30 година) са евиденције		% учешћа младих (до 30 година) у укупном запошљавању	
	Укупно	Жене	Укупно	Жене	Укупно	Жене
Суботица	3.821	2.001	1.439	768	37,66%	38,38%



Табела 16. Запошљавање Младих ( до 30 године ) и њихово % учешће у укупном запошљавању у Суботици ( од 01.01.2016. до 31.12.2016. )

Са евиденције НСЗ од почетка године до 31.12.2016. године у Суботици се запослило 1.439 младих лица од чега 768 или 53,37% жене.

Програми који се реализују од стране Националне службе за запошљавање пружају младима прилику да успешније стартују на тржишту рада нудећи могућност стицања радног искуства, додатног оспособљавања за конкретан посао, финансијским подстицањем послодаваца за запошљавање или у својству покретања сопственог бизниса.

Као предузетници млади се готово искључиво одлучују за пружање услуга, жене за козметичарске и фризерске услуге, док су мушкарци неприкосновени у новим технологијама, као што су израда и одржавање програма за компјутере и у пружању услуга у занатству, као што су молерско-фарбарске услуге.

Један од програма активне политике запошљавања је и субвенционисање послодаваца за **отварање нових радних места**, где се за запошљавање младих поред основног износа даје и додатни новчани износ. Једна од приоритетних категорија код ове врсте субвенције јесу млади до 30 година старости. На основу програма субвенционисање послодаваца за отварање нових радних места у 2015. години запослено је 61 незапослено лице из ове категорије. У поређењу са претходном годином значајно је повећање учешћа младих, запослено их је 4 пута више.

**Програми стручне праксе** је програм намењен младима који су први пут радно ангажовани у струци коју су стекли током редовног школовања. Лица се по овом програму најчешће запошљавају у области школства и социјалне заштите, као и у административним занимањима и медицини. Реализација ових програма је у току, ове године овим програмом обухваћено је 63 лица из категорије младих, док ни једна млада особа са инвалидитетом није била укључена у програм стручне праксе.

#### Лица старија од 45 година живота

Раст стопе незапослености у старосној групи од 45 година живота линеарно се повећава из године у годину. Разлози за то су: велики број неуспелих приватизација, одлазак предузећа у стечај, смањење броја запослених услед економских потешкоћа у пословању фирми, затим подстицање запошљавања лица до 30 година живота, недостатка адекватних знања и вештина.

У старосној групи преко 45 година живота у Суботици има 3.652 лица (48,51%), од тога жена 1.517 (41,54%), што наводи на закључак да у овој категорији има више мушкараца него жена. Подаци показују да је већина лица ове старосне групе из запослености прешла у неактивност из разних разлога као што су: губљење мотивације за активно тражење посла јер се послодавци углавном одлучују за млађу радну снагу, недовољно знање и самим тим смањена могућност за запошљавање. Из поменутих разлога учешће лица преко 45 година живота у дугорочној незапослености и даље наставља да се повећава. У Локалном акционом плану запошљавања за 2011. годину као посебно осетљиве групе на тржишту рада у Суботици су идентификоване жене, млади, особе са инвалидитетом и Роми. Локалним акционим планом запошљавања за 2012., 2013., 2014. а и за 2015. годину, ова листа се проширује лицима преко 45 година старости, због бројних околности које им отежавају запошљавање на локалном тржишту рада. У 2016. години нагласак приликом стварања услова за ново запошљавање треба дати запошљавању старијих од 50 година старости као најугроженијој групи незапослених.

#### Роми на локалном тржишту рада

Ромска популација чини групу најдубље рањивости и искључености на локалном и републичком тржишту рада. Укупна заступљеност Ромске националне мањине на евиденцији суботичке Филијале НСЗ је 178 лица од тога 94 жена. Податак не одражава реално стање, с обзиром да одређени број Рома не жели или не наглашава своју националну припадност приликом пријаве на евиденцију НСЗ. Према подацима Едукативног центра Рома, број радно способних и активних одраслих Рома у Суботици је 1.850 особа. По попису становништва из 2011. године на територији Суботице се 2.959 особа изјаснило да су припадници ромске националне мањине. Овај податак се слаже са проценама Едукативног центра Рома (ЕЦР) о броју ромске заједнице из 2006. године. У радно способно становништво ЕЦР је евидентирао и децу старости од 1996. годишта па навише. Подаци ЕЦР су следећи:

Мајка/Старатељ		Отац/Старатељ	
Укупан број мајки у евиденцији:	56 0	Укупан број очева у евиденцији	55 6
Завршено образовање:		Завршено образовање:	
Без завршене	41	Без завршене	28



основне школе	7	основне школе	9
Ниже образовање	41	Ниже образовање	72
Основна школа	81	Основна школа	13 4
Средња школа	19	Средња школа	57
Више образовање	2	Више образовање	4
<b>Запослење:</b>		<b>Запослење:</b>	
Незапослена	53 9	Незапослена	42 5
Редовно запослење	4	Редовно запослење	10
Самостална делатност	6	Самостална делатност	22
Повремено/сезонско запослење	10	Повремено/сезонско запослење	83
Друго	1	Друго	16

Табела 17. Преглед ромске популације у образовању и запошљавању<sup>20</sup>

Утицај традиционалног начина живота утиче на општа запажања о стању ромске заједнице, веома мали број лица укључен је у активно тражење посла, жене ромске националности су опредељене за рађање и подизање деце, недовољна је упућеност популације у могућности остваривања права и обавеза код јавних и државних институција, постоје предрасуде код послодавца када је реч о запошљавању и др. Постоје бројне друге тешкоће везане за запошљавање и побољшање положаја Рома на локалном тржишту рада и оне су условљене сплетом сложених социјалних, економских, политичких и многих других околности. Највећи број припадника ромске националне мањине живи у условима екстремног сиромаштва и веома лошег стандарда, посебно у здравствено-хигијенском смислу, често не поседују лична документа, немају здравствено и социјално осигурање, ниског су образовања. Одређени број Рома не познаје службени језик, а мали број има завршено основно образовање, са веома ограниченим могућностима да стекне више образовање од основног. Већина је незапослена, а запослени обављају најмање квалификоване и плаћене послове. Вештине стичу самостално на неквалификовани и неспецијалистички начин што доприноси неконкурентном положају на тржишту рада, и остваривању минималних зарада. Позитивно је што се млади Роми укључују у школу за образовање одраслих, јер тржиште рада није спремно да прихвати повећан број неквалификоване радне снаге.

У 2015. години, мањи број лица ромске националности са територије града Суботице се укључило у мере активне политике запошљавања. Тако је 7 лица укључено у програм јавних радова. Када је реч о адекватним мерама у 2016. години усмереним ка припадницима ромске националне мањине, неопходно је паралелно радити на инклузији и изван тржишта рада, односно, на третирању корена њихове социјалне искључености – становању, образовању, здравству, успостављању међуетничких односа и сл.

Град	Број незапослених		Број незапослених Рома		% учешћа Рома у укупној незапослености	
	Укупно	Жене	Укупно	Жене	Укупно	Жене
Суботица	8.879	4.183	189	101	2,13%	2,41%

Табела 18. Преглед броја незапослених Рома и њихово % учешће у укупној незапослености у Суботици

Број незапослених Рома на дан 31.12.2016. године, износио је 189 лица од чега 53,44% или 101 жена. У укупној незапослености у Суботици учествују са 2,13%.

Циљна група: Роми	Суботица			
	Укупно	%	Жене	%
Укупно	246	100,00%	117	100,00%
I степен стручне спреме	229	93,09%	112	95,73%

<b>II степен стручне спреме</b>	2	0,81%	1	0,85%
<b>III степен стручне спреме</b>	6	2,44%	2	1,71%
<b>IV степен стручне спреме</b>	8	3,25%	1	0,85%
<b>V степен стручне спреме</b>	0	0,00%	0	0,00%
<b>VI-1 степен стручне спреме</b>	0	0,00%	0	0,00%
<b>VI-2 степен стручне спреме</b>	0	0,00%	0	0,00%
<b>VII-1 степен стручне спреме</b>	1	0,41%	1	0,85%
<b>VII-2 степен стручне спреме</b>	0	0,00%	0	0,00%

Табела 19. Преглед незапослених Рома по степену стручне спреме

Највише незапослених Рома било је без завршене основне школе, односно са I степеном стручне спреме 95,73%.

Нестручних незапослених Рома је било 93,09%, док је 6,91% незапослених било из категорије стручних, од чега највише са IV степеном 3,25% и са III степеном 2,44%.

Посматрано према дужини чекања на запослење, највише је Рома који посао чекају до 3 месеца (18,52%), затим они који посао чекају између 1 и 2 године (16,40%) и оних који посао чекају између 3 до 6 месеци (15,34%).

Према годинама старости, највише незапослених Рома је у старосној групи 35-39 година (19,05%), затим у старосној групи 25-29 година (14,81%) и у старосној групи 30-34 године (12,17%). Младих Рома до 30 година старости било је незапослено 64 лица или 33,86%.

Град	Број запослених са евиденције		Број запослених Рома са евиденције		% учешћа Рома у укупном запошљавању	
	Укупно	Жене	Укупно	Жене	Укупно	Жене
Суботица	4.935	2.745	184	77	3,73%	2,81%

Табела 20. Запошљавање Рома и њихово % учешће у укупном запошљавању у Суботици (од 01.01.2015. до 31.12.2015. године)

Током 2015. године, са евиденције НСЗ у Суботици су се запослила 24 Рома од чега 12 жена или 50,0%. Према стручној спреми, највише се запослило Рома са II степеном стручне спреме (62,50%), док је број лица са II, III и IV степеном стручне спреме био идентичан (12,50%). Посматрано према годинама старости, највише се запошљавало Рома у старосној групи 35-39 година (25,00%), затим у старосној групи 20-24 године (20,83%) и у старосној групи 25-29 година (16,67%).

Лица ромске националности током 2015 године нису користила субвенције за samozапосљавање, нити субвенције за отварање нових радних места.

## ПРИОРИТЕТИ ПОЛИТИКЕ ЗАПОШЉАВАЊА

Имајући у виду стање и кретања на тржишту рада, као и карактеристике регистроване незапослености Програмом економских реформи за период од 2016. до 2018. године (ЕРП)<sup>21</sup>, који је кључни документ за планирање и праћење економских процеса, у оквиру Области Запосленост и тржиште рада, утврђена је Приоритетна структурна реформа 14. - Унапређење делотворности мера активне политике запошљавања са посебним фокусом на младе, вишкове и дугорочно незапослене. Наведена реформа усмерена је ка унапређењу метода и техника саветодавног рада са незапосленим лицима, који је од кључног значаја за процену запошљивости сваког појединачног лица, у складу са његовим карактеристикама (степен образовања, радно искуство, додатна знања и вештине, пол и др.), као и карактеристикама тржишта рада, ради укључивања у мере активне политике запошљавања које ће највише допринети његовој конкурентнијој интеграцији или реинтеграцији на тржиште рада.

У наредном периоду посебна пажња биће усмерена на Одлуку Савета ЕУ од 5. октобра 2015. године о смерницама за политике запошљавања држава чланица за 2015. годину, које су део интегрисаних смерница Европа 2020 а односе се на:

1) Подстицање потражње за радном снагом, односно стварање квалитетних радних места, јачање предузетништва и малих и средњих предузећа, уз побољшање свеукупног економског амбијента, како би се ублажиле препреке на тржишту рада и подстакло укључивање категорија теже запошљивих лица;

<sup>21</sup> Усвојен 3. марта 2016. године

2) Унапређење понуде радне снаге, вештина и компетенција и усаглашавање исхода образовања са потребама тржишта рада и делотворног преласка из света образовања у свет рада. Посебну пажњу потребно је усмерити ка лицима из НЕЕТ категорије са циљем њихове активације и партиципације на тржишту рада;

3) Побољшање функционисања тржишта рада, уз јачање социјалног дијалога и борбе против непријављеног рада;

4) Промовисање социјалне укључености, сузбијању сиромаштва и остваривању једнаких могућности за све на тржишту рада.

Такође, имајући у виду Препоруку Савета ЕУ од 15. фебруара 2016. године о интегрисању дугорочно незапослених лица на тржиште рада, као и чињеницу да дугорочна незапосленост представља једну од кључних препрека радно-социјалној интеграцији незапослених лица и утиче на застаревање знања, вештина и компетенција, потребно је циљане мере подршке пружити незапосленим лицима која посао траже дуже од 12 месеци, уз интензивирање подршке ка лицима која посао траже дуже од 18 месеци.

Уважавајући смернице и препоруке европске политике запошљавања, показатеље стања и кретања на тржишту рада Републике Србије, текуће реформске процесе и документе, као и резултате претходно спроведених активности и налазе процена, утврђени су приоритети политике запошљавања у 2017. години:

1) Побољшање услова на тржишту рада и унапређење институција тржишта рада;

2) Подстицање запошљавања и укључивања теже запошљивих лица на тржиште рада и подршка регионалној и локалној политици запошљавања;

3) Унапређење квалитета радне снаге и улагање у људски капитал.

### **МАПИРАЊЕ ЗАИНТЕРЕСОВАНИХ СТРАНА У ПРОЦЕСУ ИЗРАДЕ ЛОКАЛНОГ АКЦИОНОГ ПЛАНА ЗАПОШЉАВАЊА**

Локална политика запошљавања у интересу је бројних заинтересованих страна, које су препознале потребу учешћа у процесу локалног акционог планирања:

- Локална самоуправа, (улога: успостављање адекватног пословног амбијента за улагање и развој предузетништва, прилагођавање локалних услуга у функцији бржег запошљавања (дечја забавишта и обданишта, бољи транспорт...), интеграција политике запошљавања у све политике развоја на локалним нивоу, уступање простора за нове иновативне програме нпр. технолошки паркови, инкубатори, центри за тренинг).
- Национална служба за запошљавање, (улога: идентификовање карактеристика локалног тржишта рада и могућности за запошљавање, усмеравање средстава за активне мере политике запошљавања, посредовање у запошљавању незапосленим лицима, посредовање између предузећа и образовних институција и приватних агенција за запошљавање).
- Савет за запошљавање града Суботице, (улога: координација активности и успостављање мрежне сарадње свих заинтересованих страна за спровођење акционог плана запошљавања, иницирање израде Локалног акционог плана запошљавања, имплементирање и верификовање мера активне политике запошљавања).
- Регионална развојна агенција (улога: развој мапе ресурса, трасирање праваца развоја и пружање консултантских услуга предузећима са вишковима и новим предузетницима).
- Синдикати који делују на подручју града Суботице, (улога: подршка запошљавању кроз развој синдикалне свести и конструктивну подршку процесима приватизације у погледу спровођења превентивних мера и усмеравање отпремнина на ново запошљавање; инсистирање на друштвено одговорном и законитом пословању и унапређењу квалитета понуде послова; предлагање средстава за развој образовних програма и мера активне политике запошљавања).
- Удружење предузетника, (улога: развој мапе ресурса, утврђивање потреба предузетника за новом радном снагом, профил радне снаге, утврђивање трендова привредних активности).
- Регионална привредна комора, (улога: развој мапе ресурса, утврђивање трендова привредних активности).
- Актив директора суботичких основних и средњих школа, (улога: развој конкурентности радне снаге, запошљивости и унапређењу предузетничких вештина и грађанског друштва оријентисаног на акције и промене).
- Незапослена лица,
- Послодавци, (улога: креирање нових радних места; програми стицања прве радне праксе за младе, запошљавање теже запошљивих категорија лица (старији од 45, жене, особе са инвалидитетом, приправници.), давање информација о будућим потребама у погледу знања, вештина и способности, дефинисање стандарда занимања и квалификација).

- ОЦД које се баве оснаживањем маргинализованих група: Рома, особа са инвалидитетом, жена, младих, итд., (улога: развој конкурентности радне снаге, запошљивости и унапређењу предузетничких вештина и грађанског друштва оријентисаног на акције и промене).
- Агенција Инфостуд (улога: развој мапе ресурса).

### **Анализа проблема запошљавања у Суботици**

Процес локалног акционог планирања идентификовао је следеће проблеме запошљавања у Суботици:

2. знатна неликвидност у оквиру свих сегмената друштва,
3. заостајање нивоа зарада у односу на републички и покрајински ниво,
4. нестимулативно радно окружење - у Суботици се примећује одлив свих кадрова,
5. неусклађеност потреба локалног тржишта рада са образовном уписном политиком,
6. недовољна повезаност привреде и образовања,
7. недостатак практичних знања по завршеној школи,
8. маргинализоване групе имају посебне тешкоће у позиционирању на тржишту рада,
9. законски оквир запошљавања и облици радног времена су неадекватни, не постојање флексибилног облика рада,
10. велики број лица која су старија од 45 година, а која прелазе у дугорочну незапосленост при чему су немотивисана за активно тражење посла,
11. велики број лица млађих од 30 година налази се на евиденцији незапослених,
12. велики проценат радне снаге ради на црно при чему немају никаква права,
13. рад на црно конкурише актуелном званичном тржишту рада и намеће ниво зараде у приватном сектору,
14. недостатак програма и мера усмерених ка доквалификацији,
15. недостатак других, најчешће психосоцијалних видова подршке приликом запошљавања и током периода запослености особа са инвалидитетом,
16. недостатак стручне психосоцијалне подршке и едукације послодаваца који запошљавају особе са инвалидитетом,
17. недовољан број слободних радних места, а посебно радних места на којима се могу ангажовати особе са инвалидитетом,
18. конкурси НСЗ за активне мере запошљавања немају континуитет током читаве године, већ трају одређено време,
19. на пољу образовања одраслих нема адекватне законске регулативе.

### **Потенцијали запошљавања на локалном нивоу**

Као неискориштене или недовољно искориштене локалне могућности запошљавања препознају се следећи аспекти:

6. Град Суботица располаже инфраструктуром која се може трансформисати у објекте за обуку и преквалификацију лица са неодговарајућом стручном спремом,
7. Локална самоуправа треба континуирано да усмерава снаге ка привлачењу страних и домаћих инвеститора са циљем стварања нових радних места,
2. географски положај Суботице је природно усмерава ка сарадњи са Републиком Хрватском и Републиком Мађарском чланицама Европске Уније у свим облицима и правцима размене знања, те стимулисања партнерстава у привредном и економском смислу,
3. подстицаји за иновативне начине пољопривредне производње и начине прераде,
4. подршка и развој нових услуга и капацитета за збрињавање старих и изнемоглих лица као нова растућа грана услужних делатности,
5. област туризма остаје неискориштена могућност Суботице и то у следећим облицима: бањски, сеоски, здравствени, еколошки и конгресни туризам,
6. социјално предузетништво, социјалне кооперативе, омладинско предузетништво и креативне индустрије нису довољно препознате нити искориштене у Суботици,
7. Локална самоуправа располаже потенцијалом за формирање фонда за бизнис иновације фокусираног на локалне предузетнике, са дефинисаним механизмом одабира иновативних идеја и континуираног подржавања развоја бизнис идеја,
8. јавни радови као могућност ангажовања бројних недовољно квалификованих кадрова са евиденције НСЗ,

9. пре доделе средстава за samozapošljavanje (од стране НСЗ) потребно је извршити селекцију и одабрати најквалитетније будуће предузетнике, а период пред давање средстава искористити за квалитетну припрему будућих предузетника за посао (радионица као интерактиван начин сазревања и разраде бизнис идеје),
10. подстицање квалитетније сарадње и умрежавања кључних локалних субјеката запошљавања са циљем адекватнијег увида у потребе и проблеме кадрова у Суботици. Улоге умрежавања и подстицања треба да преузме Савет за запошљавање,
11. локалне образовне институције за одрасле делују синергијски у правцу стимулисања предузетништва путем креирања високо квалитетних програма едукације. Улогу координатора треба да има Савет за запошљавање,
12. стимулисање стицања праксе код младих људи путем волонтерског рада (уз минималну финансијску подршку локалне самоуправе или одређеног донаторског програма) или активним учешћем у невладином сектору,
13. потенцијали у области руралног развоја, односно диверзификације руралне економије којима град Суботица обилује нису искоришћени у правцу запошљавања и samozapošljavanja. То се посебно односи на нове облике економских иницијатива попут прераде био-отпада, производње органске хране или обнављања аутентичних локалних знања и вештина, иницијатива у туризму и сл. Планска подршка развоју ових области отвара подједнаке могућности за становнике приградских насеља, руралних насеља и становнике урбаног језгра.
14. ускладити средњошколско образовање са потребама привреде Града.

## SWOT АНАЛИЗА

### ( Најзначајнији елементи )

#### СНАГЕ:

- стратегија локалног одрживог развоја Града за период 2013 – 2022
- позитиван приступ локалне самоуправе за решавање проблема незапослености
- спремност за рад незапослених
- активности послодаваца и њихова заинтересованост за отварање нових радних места у случају субвенционисања истих
- стварање услова за привлачење инвестиција
- отварање нових радних места у индустријској производњи

#### СЛАБОСТИ:

- затварање предузетничких радњи
- повећање броја старијих од 45 година живота
- велике миграциона кретања младих од 18-35 (одлазак у иностранству)
- несразмера у структури квалификација незапослених и потреба привреде
- постојање дугорочне незапослености
- константан пад просечне вредности зарада у односу на просек Републике
- пораст просечне старости активног становништва
- постојање сиве економије

#### ШАНСЕ:

- стварање радних места у пољопривредној производњи,
- отварање нових радних места код нових инвеститора у Индустријској зони,
- активирање грејфилд и браунфилд инвестиција
- нове законске одредбе за растерећење пореских обавеза привредних субјеката и за стварање повољног привредног амбијента за пораст запошљавања

#### ОПАСНОСТИ:

- недостатак високообразованих кадророва и младих високообразованих кадророва,
- повећање незапослености услед смањења економских активности предузећа и јавног сектора
- наставак финансијске и економске кризе
- слаб потенцијал предузећа за иновативне активности и освајање нових тржишта
- пораст броја недостатка младих са вештинама које траже послодавци

<b>1. ОТВАРАЊЕ НОВИХ РАДНИХ МЕСТА</b>					
<b>1.0. 1.1. Подршка послодавцима</b>					
<b>1.1.</b>					
<b>МЕРА</b>	<b>ОЧЕКИВАНИ РЕЗУЛТАТИ</b>	<b>ИНДИКАТОР УСПЕШНОСТИ</b>	<b>НОСИОЦИ АКТИВНОСТИ</b>	<b>ИЗВОРИ ФИНАНСИРАЊА</b>	<b>ФИНАНСИЈСКА СРЕДСТВА</b>
– Субвенције послодавцима за запошљавање незапослених лица из категорија теже запошљивих	Повећано запошљавање	Број нових радних места Жене/мушкарци	НСЗ Град Суботица	буџет РС буџет Града Суботице	<b>6.250.000,00</b> динара из буџета Града Суботице
1.1.2. Програм стручне праксе	Повећано запошљавање	Број нових радних места Жене/мушкарци	НСЗ Град Суботица послодавци	буџет РС буџет Града Суботице	
<b>– Подршка samozapošljavanju</b>					
– Субвенција за samozapošljavanje	Повећано samozapošljavanje	Број новооснованих фирми Број лица која су покренула сопствени посао Жене/мушкарци	НСЗ	буџет РС буџет АПВ	
<b>1.3. Јавни радови</b>					
1.3.1. Јавни радови	Незапослена лица ангажована у јавном раду	Број незапослених ангажованих на јавним радовима Жене/мушкарци	НСЗ ГРАД СУБОТИЦА	буџет Града Суботице	<b>8.000.000,00</b> Из буџета Града Суботице
<b>2. ОБУКЕ</b>					
<b>1.1. Обуке за незапослене</b>					
2.1.1. Обуке за неквалификоване незапослене са циљем стицања квалификације/занимања	Стицање квалификације	Број оних који су стекли квалификацију и број запошљавања Жене/мушкарци	НСЗ РРА	буџет РС пројектно финансирање	

## С А Д Р Ж А Ј

## Страна

1. РЕШЕЊЕ О ИМЕНОВАЊУ ПРЕДСЕДНИКА И ЧЛАНОВА КОМИСИЈЕ ЗА ДОДЕЛУ СРЕДСТАВА ЗА ПОДСТИЦАЊЕ РАЗВОЈА ТАЛЕНТОВАНИХ СПОРТИСТА ГРАДА СУБОТИЦЕ .....	1
2. РЕШЕЊЕ О РАЗРЕШЕЊУ И ИМЕНОВАЊУ ЧЛАНОВА СОЦИЈАЛНО-ЕКОНОМСКОГ САВЕТА ОПШТИНЕ СУБОТИЦА .....	2
3. ИСПРАВКА БРОЈ:32-12/17 .....	2
4. ИСПРАВКА БРОЈ:32-16/17 .....	8
5. ПРАВИЛНИК О ДОПУНАМА ПРАВИЛНИКА О СТРУЧНОМ ОСПОСОБЉАВАЊУ И УСАВРШАВАЊУ ЗАПОСЛЕНИХ .....	13
6. ИСПРАВКА: ЛОКАЛНИ АКЦИОНИ ПЛАН ЗАПОШЉАВАЊА ЗА 2017. ГОДИНУ ЗА ГРАД СУБОТИЦУ .....	13

Службени лист Града Суботице – Издавач и штампар: Скупштина Града Суботице, Трг Слободе бр. 1. Телефон: 626-872 [sg@subotica.rs](mailto:sg@subotica.rs) Тираж: 200 ком. Главни и одговорни уредник: Ђула Ладоцки, дипл. правник, секретар Скупштине Града Суботице. Аконтациона преplatна цена за 2017. годину износи 2596,00 динара. Огласи по тарифи. Жиро рачун: 840-745151843-03 – Остали приходи са позивом на број 97 69 236 општинских органа управе.